

# Die Situation des Gastgewerbes im Freistaat Thüringen – Herausforderungen und Chancen



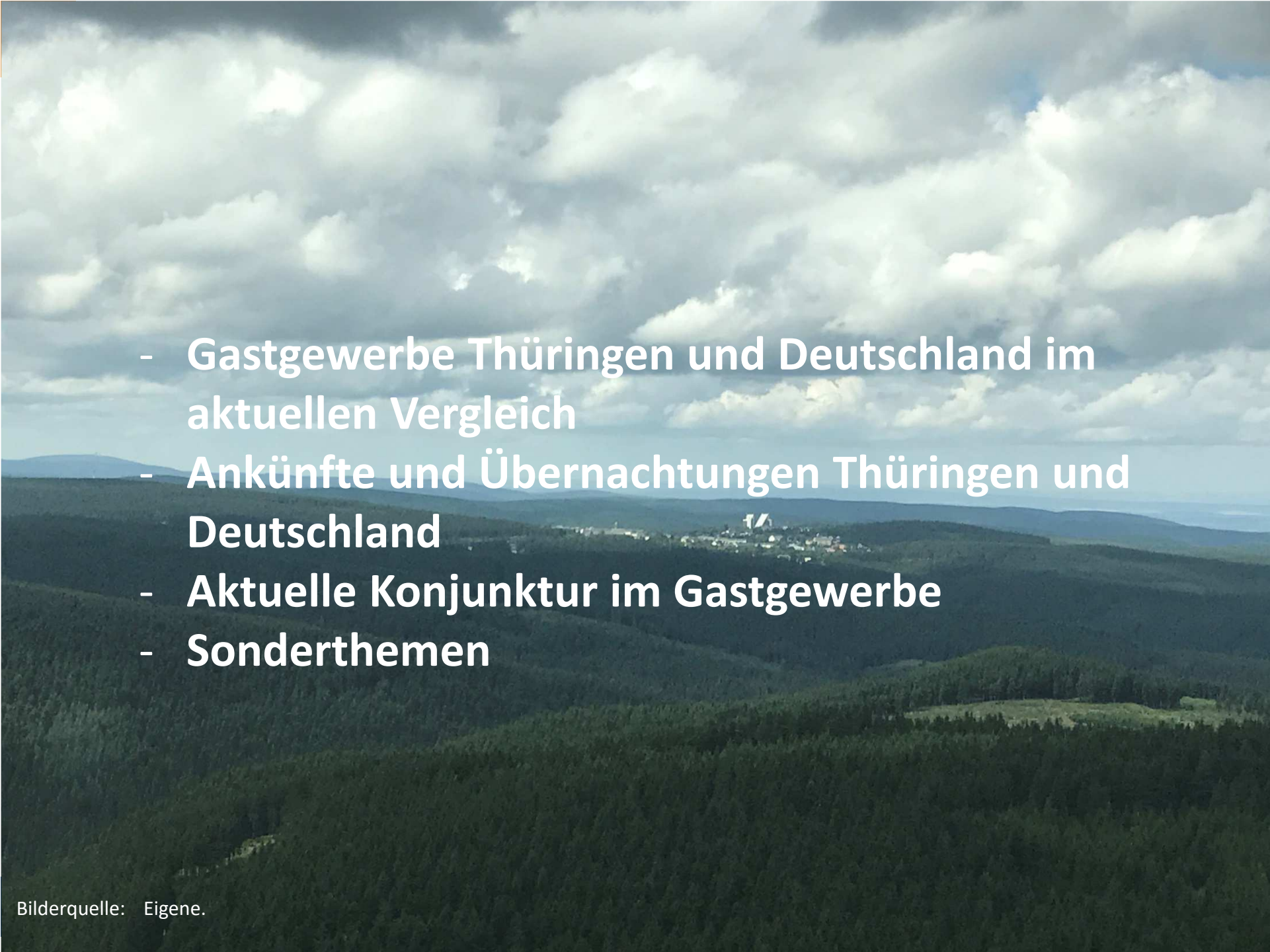
Bilderquelle: Eigene.



# **Konjunkturumfrage Sommersaison 2017 und Ausblick auf die Wintersaison 2017/2018 im Thüringer Gastgewerbe**

Bilderquelle: Eigene.



- 
- **Gastgewerbe Thüringen und Deutschland im aktuellen Vergleich**
  - **Ankünfte und Übernachtungen Thüringen und Deutschland**
  - **Aktuelle Konjunktur im Gastgewerbe**
  - **Sonderthemen**



# Entwicklung im Gastgewerbe Thüringen und Deutschland

Bilderquelle: Eigene.



# Entwicklung Thüringer Gastgewerbe Vergleich 2013 - 2015

	I Gastgewerbe gesamt								
	Unternehmen	Veränderung absolut	Veränderung in %	Umsatz (in T€)	Veränderung (in T€)	Veränderung in %	Durchschnitts-Umsatz	Veränderung (in T€)	Veränderung in %
Thüringen 2015	5.083	-64	-1,24%	1.065.659	62.996	6,28%	209.652 €	14.846	7,62%
Thüringen 2014	5.147	-85	-1,62%	1.002.663	48.251	5,06%	194.805 €	12.387	6,79%
Thüringen 2013	5.232			954.412			182.418 €		
Deutschland 2015	221.309	564	0,26%	78.687.394	4.506.807	6,08%	355.554 €	19.508	5,81%
Deutschland 2014	220.745	-1.071	-0,48%	74.180.587	3.008.534	4,23%	336.047 €	15.186	4,73%
Deutschland 2013	221.816			71.172.053			320.861 €		

**Insgesamt: JA ABER**

# Entwicklung Beherbergungsgewerbe Vergleich 2013 - 2015

	55 Beherbergung								
	Unternehmen	Veränderung absolut	Veränderung in %	Umsatz (in T€)	Veränderung (in T€)	Veränderung in %	Durchschnitts-Umsatz	Veränderung (in T€)	Veränderung in %
Thüringen 2015	1.162	-14	-1,19%	324.227	9.870	3,14%	279.025 €	11.715	4,38%
Thüringen 2014	1.176	-27	-2,24%	314.357	21.063	7,18%	267.310 €	23.508	9,64%
Thüringen 2013	1.203			293.294			243.802 €		
Deutschland 2015	44.123	-383	-0,86%	27.943.969	1.916.936	7,37%	633.320 €	48.521	8,30%
Deutschland 2014	44.506	-1.532	-3,33%	26.027.033	1.262.649	5,10%	584.798 €	46.886	8,72%
Deutschland 2013	46.038			24.764.384			537.912 €		

Quelle: TLS/ dstatis - Umsatzsteuerstatistiken 2013 bis 2015 – eigene Berechnungen

# Entwicklung Gastronomie Vergleich 2013 - 2015

	56 Gastronomie								
	Unternehmen	Veränderung absolut	Veränderung in %	Umsatz (in T€)	Veränderung (in T€)	Veränderung in %	Durchschnitts-Umsatz	Veränderung (in T€)	Veränderung in %
Thüringen 2015	3.921	-50	-1,26%	741.432	53.126	7,72%	189.093 €	15.759	9,09%
Thüringen 2014	3.971	-58	-1,44%	688.306	27.188	4,11%	173.333 €	9.243	5,63%
Thüringen 2013	4.029			661.118			164.090 €		
Deutschland 2015	177.186	947	0,54%	50.743.425	2.589.869	5,38%	286.385 €	13.156	4,82%
Deutschland 2014	176.239	-539	-0,30%	48.153.556	1.745.885	3,76%	273.229 €	10.709	4,08%
Deutschland 2013	176.778			46.407.671			262.519 €		

Quelle: TLS/ dstatis - Umsatzsteuerstatistiken 2013 bis 2015 – eigene Berechnungen





# Umsatzvergleich Gastgewerbe Deutschland 2015

	I Gastgewerbe			55 Beherbergung			56 Gastronomie		
	Unternehmen	Umsatz in T€	Umsatz pro Betrieb	Unternehmen	Umsatz in T€	Umsatz pro Betrieb	Unternehmen	Umsatz in T€	Umsatz pro Betrieb
Baden-Württemberg	30.643	10.948.918	357.305,69 €	6.591	3.661.940	555.596,97 €	24.052	7.286.979	302.967,68 €
Bayern	39.643	16.752.488	422.583,77 €	10.839	6.959.107	642.043,25 €	28.804	9.793.382	340.000,75 €
Berlin	10.249	5.179.499	505.366,25 €	1.047	2.544.327	2.430.111,44 €	9.202	2.635.172	286.369,49 €
Brandenburg	5.416	1.378.779	254.575,10 €	1.244	466.960	375.369,64 €	4.172	911.819	218.556,78 €
Bremen	1.686	571.005	338.674,08 €	173	137.848	796.807,20 €	1.513	433.157	286.290,06 €
Hamburg	4.813	2.410.478	500.826,49 €	528	689.710	1.306.268,97 €	4.285	1.720.768	401.579,43 €
Hessen	16.942	7.882.789	465.280,90 €	3.122	2.746.046	879.579,27 €	13.820	5.136.742	371.689,03 €
Mecklenburg-Vorpommern	5.390	2.014.272	373.705,43 €	2.160	1.222.632	566.033,30 €	3.230	791.640	245.089,90 €
Niedersachsen	20.252	6.141.763	303.266,98 €	4.811	2.021.188	420.118,09 €	15.441	4.120.575	266.859,32 €
Nordrhein-Westfalen	43.291	14.279.971	329.860,04 €	4.934	3.980.759	806.801,60 €	38.357	10.299.212	268.509,32 €
Rheinland-Pfalz	13.176	3.378.891	256.442,84 €	2.309	1.154.552	500.022,72 €	10.867	2.224.338	204.687,44 €
Saarland	3.067	655.662	213.779,70 €	216	109.901	508.802,69 €	2.851	545.761	191.427,91 €
Sachsen	8.743	2.380.804	272.309,73 €	1.939	685.453	353.508,40 €	6.804	1.695.351	249.169,78 €
Sachsen-Anhalt	4.659	1.059.643	227.439,93 €	780	297.416	381.302,49 €	3.879	762.227	196.500,82 €
Schleswig-Holstein	8.256	2.586.774	313.320,46 €	2.268	941.903	415.301,16 €	5.988	1.644.871	274.694,51 €
Thüringen	5.083	1.065.659	209.651,63 €	1.162	324.227	279.025,37 €	3.921	741.432	189.092,51 €
<b>Deutschland</b>	<b>221.309</b>	<b>78.687.394</b>	<b>355.554,43 €</b>	<b>44.123</b>	<b>27.943.969</b>	<b>633.319,79 €</b>	<b>177.186</b>	<b>50.743.425</b>	<b>286.385,07 €</b>

Quelle: TLS/ dstatis - Umsatzsteuerstatistiken 2013 bis 2015 – eigene Berechnungen







# Gastgewerbe regional

Bilderquelle: Eigene.

# Entwicklung Gasgewerbe Vergleich 2014 - 2015

Kreisfreie Stadt Landkreis Land	Gastgewerbe Thüringen 2014			Gastgewerbe Thüringen 2015			Gastgewerbe Thüringen 2014 zu 2015			
	Steuer- pflichtige	steuerbarer Umsatz	Durchschn. Umsatz	Steuer- pflichtige	steuerbarer Umsatz	Durchschn. Umsatz	Steuer- pflichtige	Umsatz- änderung	Änderung Durchschn. Umsatz	Änderung in Prozent
		insgesamt			insgesamt			insgesamt		
Anzahl	1 000 EUR		Anzahl	1 000 EUR		Anzahl	1 000 EUR			
Stadt Erfurt	441	154.757	350.922,90 €	443	172.162	388.627,54 €	2	17.405	37.704,64 €	10,74%
Stadt Gera	178	35.271	198.151,69 €	178	39.956	224.471,91 €	0	4.685	26.320,22 €	13,28%
Stadt Jena	198	56.217	283.924,24 €	203	67.686	333.428,57 €	5	11.469	49.504,33 €	17,44%
Stadt Suhl	81	23.398	288.864,20 €	81	23.826	294.148,15 €	0	428	5.283,95 €	1,83%
Stadt Weimar	182	42.334	232.604,40 €	191	44.443	232.685,86 €	9	2.109	81,47 €	0,04%
Stadt Eisenach	131	33.140	252.977,10 €	136	32.415	238.345,59 €	5	-725	-14.631,51 €	-5,78%
Eichsfeld	216	31.621	146.393,52 €	200	32.549	162.745,00 €	-16	928	16.351,48 €	11,17%
Nordhausen	193	28.997	150.243,52 €	177	27.272	154.079,10 €	-16	-1.725	3.835,57 €	2,55%
Wartburgkreis	294	59.164	201.238,10 €	290	60.281	207.865,52 €	-4	1.117	6.627,42 €	3,29%
Unstrut-Hainich-Kreis	209	25.252	120.822,97 €	217	27.043	124.622,12 €	8	1.791	3.799,15 €	3,14%
Kyffhäuserkreis	167	24.718	148.011,98 €	162	24.797	153.067,90 €	-5	79	5.055,93 €	3,42%
Schmalkalden-Meiningen	336	55.990	166.636,90 €	325	59.666	183.587,69 €	-11	3.676	16.950,79 €	10,17%
Gotha	340	84.632	248.917,65 €	327	83.845	256.406,73 €	-13	-787	7.489,08 €	3,01%
Sömmerda	138	27.051	196.021,74 €	124	28.817	232.395,16 €	-14	1.766	36.373,42 €	18,56%
Hildburghausen	176	27.249	154.823,86 €	182	28.801	158.247,25 €	6	1.552	3.423,39 €	2,21%
Ilm-Kreis	308	49.658	161.227,27 €	305	51.782	169.777,05 €	-3	2.124	8.549,78 €	5,30%
Weimarer Land	202	41.307	204.490,10 €	209	47.834	228.870,81 €	7	6.527	24.380,71 €	11,92%
Sonneberg	166	20.826	125.457,83 €	155	22.296	143.845,16 €	-11	1.470	18.387,33 €	14,66%
Saalfeld-Rudolstadt	311	38.726	124.520,90 €	311	40.699	130.864,95 €	0	1.973	6.344,05 €	5,09%
Saale-Holzland-Kreis	188	38.331	203.888,30 €	194	42.095	216.984,54 €	6	3.764	13.096,24 €	6,42%
Saale-Orla-Kreis	244	40.208	164.786,89 €	247	41.929	169.753,04 €	3	1.721	4.966,15 €	3,01%
Greiz	248	34.462	138.959,68 €	234	34.956	149.384,62 €	-14	494	10.424,94 €	7,50%
Altenburger Land	200	31.709	158.545,00 €	192	33.937	176.755,21 €	-8	2.228	18.210,21 €	11,49%
<b>Thüringen</b>	<b>5.147</b>	<b>1.005.017</b>	<b>195.262,68 €</b>	<b>5.083</b>	<b>1.069.087</b>	<b>210.325,99 €</b>	<b>-64</b>	<b>64.069</b>	<b>15.063,31 €</b>	<b>7,71%</b>

Quelle: Umsatzsteuerstatistiken 2014 bis 2015 – eigene Berechnungen



# Entwicklung Gastronomie Vergleich 2014 - 2015

Kreisfreie Stadt Landkreis Land	56 Gastronomie 2014			56 Gastronomie 2015			Gastronomie Thüringen 2014 zu 2015			
	Steuer- pflichtige	steuerbarer Umsatz	Durchschn. Umsatz	Steuer- pflichtige	steuerbarer Umsatz	Durchschn. Umsatz	Steuer- pflichtige	steuerbarer Umsatz	Durchschn. Umsatz	Änderung in Prozent
		insgesamt			insgesamt			insgesamt		
Anzahl	1 000 EUR		Anzahl	1 000 EUR		Anzahl	1 000 EUR			
Stadt Erfurt	375	124.985	333.293,33 €	372	142.350	382.661,29 €	-3	17.365	49.367,96 €	14,81%
Stadt Gera	162	31.267	193.006,17 €	164	35.756	218.024,39 €	2	4.489	25.018,22 €	12,96%
Stadt Jena	172	42.666	248.058,14 €	177	55.788	315.186,44 €	5	13.122	67.128,30 €	27,06%
Stadt Suhl	64	11.864	185.375,00 €	63	12.327	195.666,67 €	-1	463	10.291,67 €	5,55%
Stadt Weimar	137	31.358	228.890,51 €	146	33.272	227.890,41 €	9	1.914	-1.000,10 €	-0,44%
Stadt Eisenach	104	20.910	201.057,69 €	110	19.716	179.236,36 €	6	-1.194	-21.821,33 €	-10,85%
Eichsfeld	169	23.938	141.644,97 €	159	25.392	159.698,11 €	-10	1.454	18.053,14 €	12,75%
Nordhausen	161	21.889	135.956,52 €	146	19.646	134.561,64 €	-15	-2.243	-1.394,88 €	-1,03%
Wartburgkreis	209	41.723	199.631,58 €	204	42.802	209.813,73 €	-5	1.079	10.182,15 €	5,10%
Unstrut-Hainich-Kreis	167	19.642	117.616,77 €	173	21.635	125.057,80 €	6	1.993	7.441,04 €	6,33%
Kyffhäuserkreis	141	20.339	144.248,23 €	138	20.561	148.992,75 €	-3	222	4.744,53 €	3,29%
Schmalkalden-Meiningen	226	29.163	129.039,82 €	214	30.781	143.836,45 €	-12	1.618	14.796,63 €	11,47%
Gotha	251	53.817	214.410,36 €	247	51.470	208.380,57 €	-4	-2.347	-6.029,79 €	-2,81%
Sömmerda	117	21.600	184.615,38 €	104	23.155	222.644,23 €	-13	1.555	38.028,85 €	20,60%
Hildburghausen	124	13.122	105.822,58 €	125	13.637	109.096,00 €	1	515	3.273,42 €	3,09%
Ilm-Kreis	238	29.500	123.949,58 €	235	30.905	131.510,64 €	-3	1.405	7.561,06 €	6,10%
Weimarer Land	150	24.633	164.220,00 €	150	27.816	185.440,00 €	0	3.183	21.220,00 €	12,92%
Sonneberg	120	13.751	114.591,67 €	109	14.260	130.825,69 €	-11	509	16.234,02 €	14,17%
Saalfeld-Rudolstadt	219	22.032	100.602,74 €	217	22.321	102.861,75 €	-2	289	2.259,01 €	2,25%
Saale-Holzland-Kreis	141	24.006	170.255,32 €	154	28.101	182.474,03 €	13	4.095	12.218,71 €	7,18%
Saale-Orla-Kreis	155	21.492	138.658,06 €	162	22.390	138.209,88 €	7	898	-448,19 €	-0,32%
Greiz	201	21.899	108.950,25 €	189	23.024	121.820,11 €	-12	1.125	12.869,86 €	11,81%
Altenburger Land	168	24.505	145.863,10 €	163	26.937	165.257,67 €	-5	2.432	19.394,57 €	13,30%
<b>Thüringen</b>	<b>3.971</b>	<b>690.103</b>	<b>173.785,70 €</b>	<b>3.921</b>	<b>744.042</b>	<b>189.758,22 €</b>	<b>-50</b>	<b>53.941</b>	<b>15.972,53 €</b>	<b>9,19%</b>

Quelle: Umsatzsteuerstatistiken 2014 bis 2015 – eigene Berechnungen

# Entwicklung Beherbergung Vergleich 2014 - 2015

Kreisfreie Stadt Landkreis Land	55 Beherbergung 2014			55 Beherbergung 2015			Beherbergung Thüringen 2014 zu 2015			
	Steuer- pflichtige	steuerbarer Umsatz insgesamt	Durchschn. Umsatz	Steuer- pflichtige	steuerbarer Umsatz insgesamt	Durchschn. Umsatz	Steuer- pflichtige	steuerbarer Umsatz insgesamt	Durchschn. Umsatz	Änderung in Prozent
Stadt Erfurt	66	29.772	451.090,91 €	71	29.812	419.887,32 €	5	40	-31.203,59 €	-6,92%
Stadt Gera	16	4.004	250.250,00 €	14	4.200	300.000,00 €	-2	196	49.750,00 €	19,88%
Stadt Jena	26	13.551	521.192,31 €	26	11.899	457.653,85 €	0	-1.652	-63.538,46 €	-12,19%
Stadt Suhl	17	11.534	678.470,59 €	18	11.499	638.833,33 €	1	-35	-39.637,25 €	-5,84%
Stadt Weimar	45	10.976	243.911,11 €	45	11.171	248.244,44 €	0	195	4.333,33 €	1,78%
Stadt Eisenach	27	12.230	452.962,96 €	26	12.699	488.423,08 €	-1	469	35.460,11 €	7,83%
Eichsfeld	47	7.683	163.468,09 €	41	7.157	174.560,98 €	-6	-526	11.092,89 €	6,79%
Nordhausen	32	7.108	222.125,00 €	31	7.625	245.967,74 €	-1	517	23.842,74 €	10,73%
Wartburgkreis	85	17.441	205.188,24 €	86	17.479	203.244,19 €	1	38	-1.944,05 €	-0,95%
Unstrut-Hainich-Kreis	42	5.610	133.571,43 €	44	5.408	122.909,09 €	2	-202	-10.662,34 €	-7,98%
Kyffhäuserkreis	26	4.379	168.423,08 €	24	4.236	176.500,00 €	-2	-143	8.076,92 €	4,80%
Schmalkalden-Meiningen	110	26.827	243.881,82 €	111	28.886	260.234,23 €	1	2.059	16.352,42 €	6,71%
Gotha	89	30.815	346.235,96 €	80	32.375	404.687,50 €	-9	1.560	58.451,54 €	16,88%
Sömmerda	21	5.450	259.523,81 €	20	5.662	283.100,00 €	-1	212	23.576,19 €	9,08%
Hildburghausen	52	14.127	271.673,08 €	57	15.163	266.017,54 €	5	1.036	-5.655,53 €	-2,08%
Ilm-Kreis	70	20.157	287.957,14 €	70	20.877	298.242,86 €	0	720	10.285,71 €	3,57%
Weimarer Land	52	16.675	320.673,08 €	59	20.018	339.288,14 €	7	3.343	18.615,06 €	5,80%
Sonneberg	46	7.075	153.804,35 €	46	8.036	174.695,65 €	0	961	20.891,30 €	13,58%
Saalfeld-Rudolstadt	92	16.694	181.456,52 €	94	18.378	195.510,64 €	2	1.684	14.054,12 €	7,75%
Saale-Holzland-Kreis	47	14.325	304.787,23 €	40	13.994	349.850,00 €	-7	-331	45.062,77 €	14,78%
Saale-Orla-Kreis	89	18.716	210.292,13 €	85	19.540	229.882,35 €	-4	824	19.590,22 €	9,32%
Greiz	47	12.563	267.297,87 €	45	11.932	265.155,56 €	-2	-631	-2.142,32 €	-0,80%
Altenburger Land	32	7.203	225.093,75 €	29	7.000	241.379,31 €	-3	-203	16.285,56 €	7,24%
<b>Thüringen</b>	<b>1 176</b>	<b>314.914</b>	<b>267.784,01 €</b>	<b>1.162</b>	<b>325.046</b>	<b>279.729,78 €</b>	<b>-14</b>	<b>10.131</b>	<b>11.945,76 €</b>	<b>4,46%</b>

Quelle: Umsatzsteuerstatistiken 2014 bis 2015 – eigene Berechnungen







# Entwicklung Ankünfte und Übernachtungen

Bilderquelle: Eigene.

# Entwicklung Übernachtungen im Vergleich 2010 - 2016

Ankünfte und Übernachtungen in Beherbergungsbetrieben **OHNE** Camping:

Deutschland/ Thüringen, Jahre

Monatserhebung im Tourismus

Jahr	Deutschland*		Thüringen**		Deutschland*		Thüringen**	
	Ankünfte		Ankünfte		Übernachtungen		Übernachtungen	
	Anzahl	in %	Anzahl	in %	Anzahl	in %	Anzahl	in %
2010	133.156.464	100,00%	3.317.113	100,00%	355.860.730	100,00%	8.946.353	100,00%
2011	139.973.704	99,97%	3.388.499	102,15%	368.329.298	96,84%	9.001.971	100,62%
2012	145.209.502	103,71%	3.417.316	103,02%	381.194.694	100,23%	9.215.685	103,01%
2013	147.659.972	105,46%	3.425.606	103,27%	385.863.517	101,45%	9.044.512	101,10%
2014	152.694.797	109,06%	3.488.355	105,16%	396.179.406	104,17%	9.201.267	102,85%
2015	158.060.852	112,89%	3.549.351	107,00%	406.994.723	107,01%	9.280.355	103,73%
2016***	162.524.468	116,08%	3.578.039	107,87%	416.715.153	109,57%	9.259.600	103,50%

\*\*\*

Monatserhebung Tourismus 2060710161125 (vorläufig)

## Ab 2011:

Ab dem Berichtsjahr 2011 liegt der Monatserhebung im Tourismus eine neue Abschneidegrenze für die Auskunftspflicht zugrunde. Bei den Beherbergungsbetrieben wurde die Mindestanzahl der Schlafgelegenheiten von 9 auf 10 Betten erhöht.



# Entwicklung Übernachtungen im Vergleich 2010 - 2016

Ankünfte und Übernachtungen in Beherbergungsbetrieben **MIT** Camping:

Deutschland/ Thüringen

Monatserhebung im Tourismus

Jahr	Deutschland*		Thüringen**		Deutschland*		Thüringen**	
	Ankünfte		Ankünfte		Übernachtungen		Übernachtungen	
	Anzahl	in %	Anzahl	in %	Anzahl	in %	Anzahl	in %
2010	139.991.210	100,00%	3.463.870	100,00%	380.275.462	100,00%	9.386.279	100,00%
2011	147.061.758	105,03%	3.555.721	107,19%	393.177.102	103,38%	9.486.672	106,04%
2012	152.717.958	109,07%	3.578.515	107,88%	407.202.952	107,06%	9.694.554	108,36%
2013	151.188.324	107,98%	3.592.076	108,29%	411.863.194	108,29%	9.535.374	106,58%
2014	160.784.874	114,83%	3.662.605	110,42%	424.055.900	111,50%	9.824.524	109,82%
2015	166.779.328	119,12%	3.716.815	112,05%	436.215.153	114,69%	9.778.705	109,30%
2016	171.564.137	122,53%	3.761.004	113,38%	447.177.514	117,57%	9.821.823	109,79%

## Ab 2011:

Ab dem Berichtsjahr 2011 liegt der Monatserhebung im Tourismus eine neue Abschneidegrenze für die Auskunftspflicht zugrunde. Bei den Beherbergungsbetrieben wurde die Mindestanzahl der Schlafgelegenheiten von 9 auf 10 Betten erhöht.

Quelle: TLS/ dstatis - Umsatzsteuerstatistiken 2010 bis 2016 – eigene Berechnungen

# Entwicklung Ankünfte und Übernachtungen 2016 - 2017

	Ankünfte				Übernachtungen			
	Jan bis August							
	2016	2017	Veränderung		2016	2017	Veränderung	
			in %	absolut			in %	absolut
<b>Thüringen</b>	<b>2.496.468</b>	<b>2.590.398</b>	<b>103,76%</b>	<b>93.930</b>	<b>6.642.528</b>	<b>6.734.129</b>	<b>101,38%</b>	<b>91.601</b>
aus Deutschland	2.319.128	2.391.846	103,14%	72.718	6.241.268	6.296.021	100,88%	54.753
Ausland	177.340	198.552	111,96%	21.212	401.260	438.108	109,18%	36.848
<b>Anteil Ausland</b>	<b>7,10%</b>	<b>7,66%</b>			<b>6,04%</b>	<b>6,51%</b>		
<b>Deutschland</b>	<b>114 375 186</b>	<b>119 272 506</b>	<b>104,28%</b>	<b>4.897.320</b>	<b>304 892 464</b>	<b>313 326 860</b>	<b>102,77%</b>	<b>8.434.396</b>
aus Deutschland	90 318 372	93 865 316	103,93%	3.546.944	249 645 024	256 076 949	102,58%	6.431.925
Ausland	24 056 814	25 407 190	105,61%	1.350.376	55 247 440	57 249 911	103,62%	2.002.471
<b>Anteil Ausland</b>	<b>21,03%</b>	<b>21,30%</b>			<b>18,12%</b>	<b>18,27%</b>		

Quelle: Thüringer Landesamt für Statistik und Bundesamt für Statistik – eigen Berechnung )



A photograph of a restaurant table setting. The table is covered with a white tablecloth and is set with several wine glasses, silverware (forks, knives, and spoons), and white napkins. The background is softly blurred, showing other tables and chairs in a restaurant setting. The text is overlaid in the center of the image.

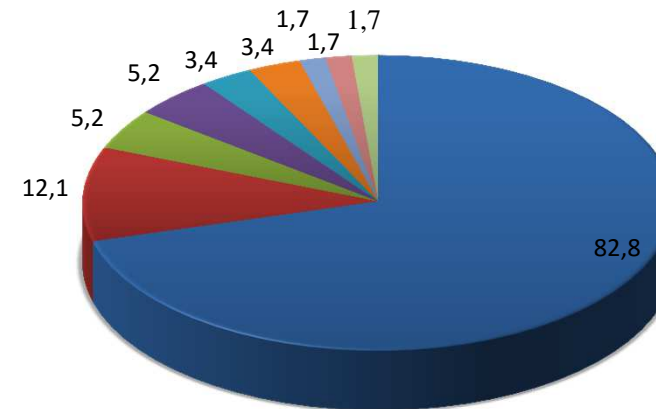
# Ergebnisse Konjunkturumfrage Gaststättengewerbe

Bilderquelle: Eigene.



# Ergebnisse Konjunkturumfrage Gaststättengewerbe

Betriebsart	Betriebe
Restaurant / Speisewirtschaft	82,8
Café/Bistro	12,1
Kneipe/Schankwirtschaft	5,2
Catering/ Gemeinschaftsgastronomie	5,2
Bar	3,4
Sonstige	3,4
Diskotheke/ Club	1,7
Imbissbetrieb	1,7
Quickservice/ Fastfood	1,7



- Restaurant/Speisewirtschaft
- Cafe/Bistro
- Kneipe/Schankwirtschaft
- Catering/ Gemeinschaftsgastronomie
- Bar
- Sonstige
- Diskothek/Club
- Imbissbetrieb
- Qickservice/Fastfood

N= 58 / Angaben in % / Mehrfachnennungen möglich

# Entwicklung der zurückliegenden Saison im Gaststättengewerbe

(Sommer 2017)

Gesamtbeurteilung	
Gut	61,0
Befriedigend	33,9
Schlecht	5,1

N=59

Angaben in %



Bilderquelle: Eigene.

## Vergleich zum Vorjahr

### Sommersaison 2017

Gesamtbeurteilung	
Gut	61,0 %
Befriedigend	33,9 %
Schlecht	5,1 %

### Sommersaison 2016

Gesamtbeurteilung	
Gut	59,5 %
Befriedigend	37,8 %
Schlecht	2,7 %

Saldo positiv zu negativ

**55,9**

**56,8**

Die Stimmung ist aktuell etwas schlechter...





# Entwicklung der zurückliegenden Saison im Gaststättengewerbe

(Sommer 2017)

Rubrik	gesunken	gleich	gestiegen
Gästeanzahl	17,2	46,6	36,2
Umsatz	17,9	41,1	41,1
Preise für Speisen und Getränke	0,0	53,6	46,4
Mitarbeiteranzahl	32,1	53,6	14,3
Ertrag	34,5	36,4	29,1
Investition	32,1	35,7	32,1

N= 58

Angaben in %

# Ergebnisse Konjunkturumfrage Gaststättengewerbe

## Erwartungen für die kommende Saison (Winter 2017/2018)

Gesamtbeurteilung	
Gut	46,4
Befriedigend	42,9
Schlecht	10,7

N= 56

Angaben in %



Bilderquelle: Eigene.

## Vergleich zum Vorjahr

### Wintersaison 2017/2018

Gesamtbeurteilung	
Gut	46,4 %
Befriedigend	42,9 %
Schlecht	10,7 %

### Wintersaison 2016/2017

Gesamtbeurteilung	
Gut	42,1 %
Befriedigend	39,5 %
Schlecht	18,4 %

Saldo positiv zu negativ

**35,7**

**23,7**

Die Erwartung ist besser...





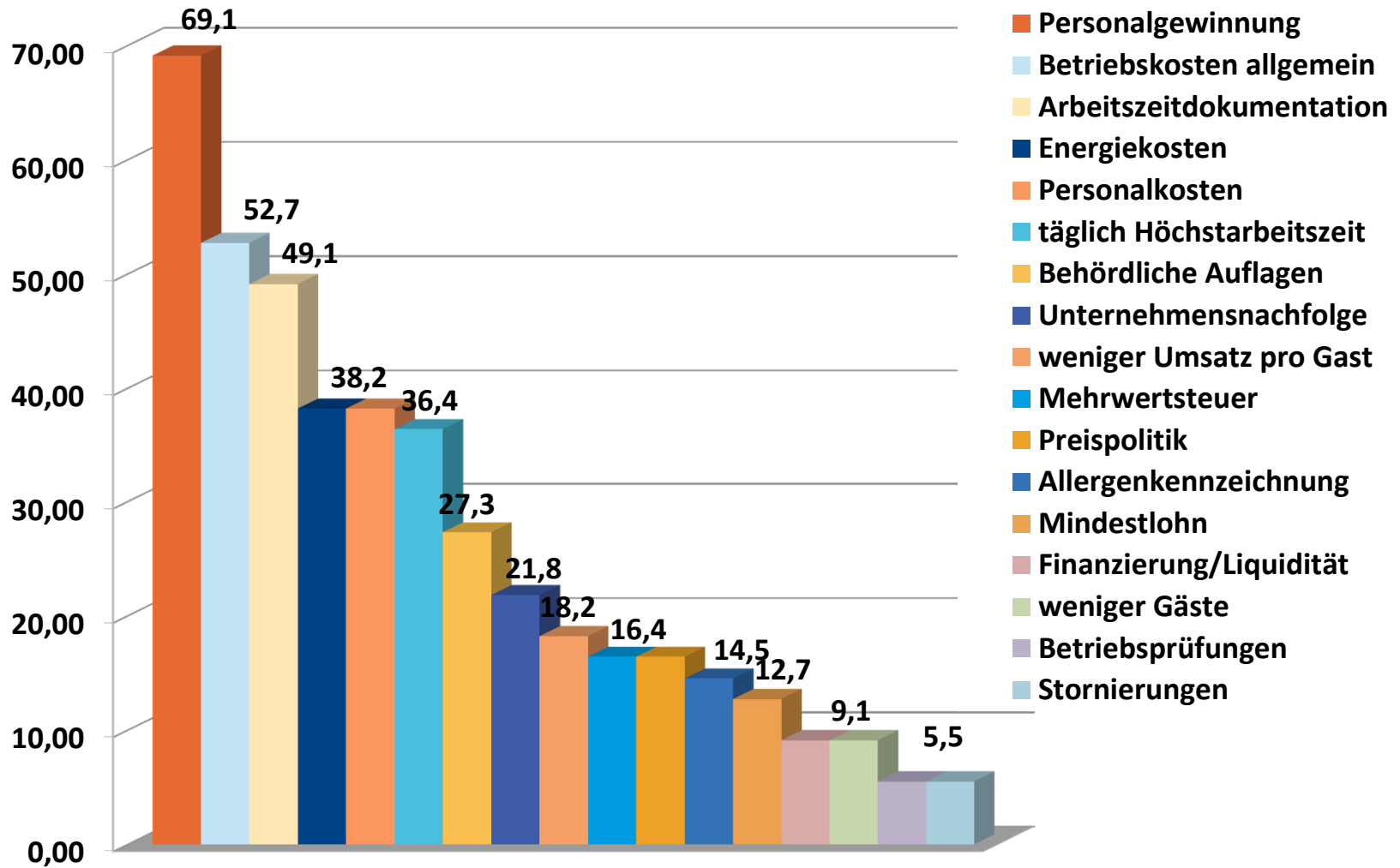
## Erwartungen für die kommende Saison (Winter 2017/2018)

Rubrik	wird sinken	wird gleich bleiben	wird steigen
Gästeanzahl	24,6	57,9	17,5
Umsatz	25,0	55,4	19,6
Preise für Speisen und Getränke	5,5	58,2	36,4
Mitarbeiterzahl	12,5	69,6	17,9
Ertrag	37,5	55,4	7,1
Investition	36,4	45,5	18,2

N= 58

Angaben in %

# Problemfelder des Gaststättengewerbes



Angaben in %

# Ergebnisse Konjunkturumfrage Gaststättengewerbe

**Was wünschen Sie sich als Unternehmer am dringlichsten von der Politik?**

- Bürokratieabbau
- Flexiblere Arbeitszeiten/ Zeitkonto auf ein Jahr
- Steuersenkung im Verpflegungsbereich auf 7%
- Keine Erhöhung des Mindestlohns
- Weniger Schreibkram – weniger Dokumentationspflicht



A photograph of a hotel room. In the center is a large bed with white linens and two folded white towels. The bed has a dark headboard with two white bedside lamps. To the left, there is a window with blinds and patterned curtains, a small table with a fruit basket, and a dark armchair. The room is well-lit, and the overall atmosphere is clean and modern.

# Ergebnisse Konjunkturumfrage Hotellerie

Bilderquelle: Eigene.



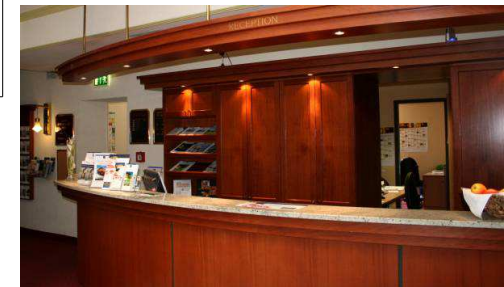
# Ergebnisse Konjunkturumfrage Hotellerie

## Entwicklung der zurückliegenden Saison im Beherbergungsgewerbe (Sommer 2017)

Gesamtbeurteilung	
gut	54,8 %
befriedigend	33,3 %
schlecht	11,8 %

N = 93

Angaben in %



Bilderquelle: Eigene.

# Ergebnisse Konjunkturumfrage Hotellerie

## Entwicklung der zurückliegenden Saison im Beherbergungsgewerbe (Sommer 2017)

Gesamtbeurteilung	
Gut	54,8 %
Befriedigend	33,3 %
Schlecht	11,8 %

Vergleich Gastronomie
61,0 %
33,9 %
5,1 %

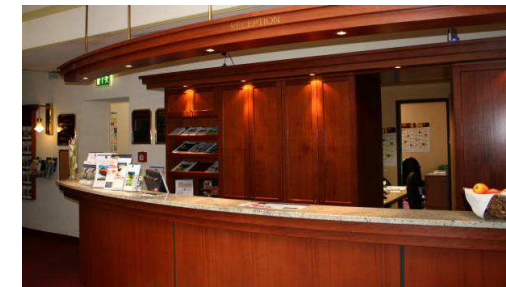
Saldo positiv zu negativ

43,0

55,9

N = 69

Angaben in %



## Vergleich zum Vorjahr

### Sommersaison 2017

Gesamtbeurteilung	
Gut	54,8 %
Befriedigend	33,3 %
Schlecht	11,8 %

### Sommersaison 2016

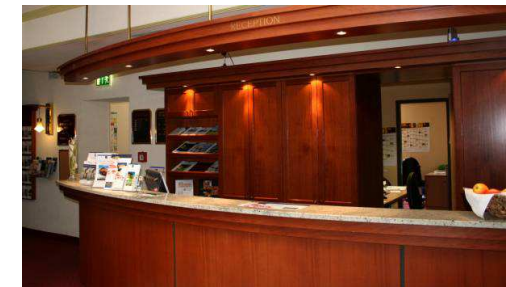
Gesamtbeurteilung	
Gut	62,3 %
Befriedigend	27,5 %
Schlecht	10,2 %

Saldo positiv zu negativ

**43,0**

**52,1**

**Die Stimmung bezüglich der Sommersaison  
in der Hotellerie ist nicht besser geworden...**



# Ergebnisse Konjunkturumfrage Hotellerie

## Entwicklung der zurückliegenden Saison im Hotelgewerbe (Sommer 2017)

Rubrik	gesunken	gleich	gestiegen
Zimmerauslastung	25,0	37,0	38,0
Zimmerpreise	0,0	68,5	31,5
Umsatz	23,1	36,3	40,7
Mitarbeiterzahl	15,2	64,1	20,7
Ertrag	32,6	42,4	25,0
Investitionen	25,0	45,7	29,3

N =92      Angaben in %

Bilderquelle: Eigene.



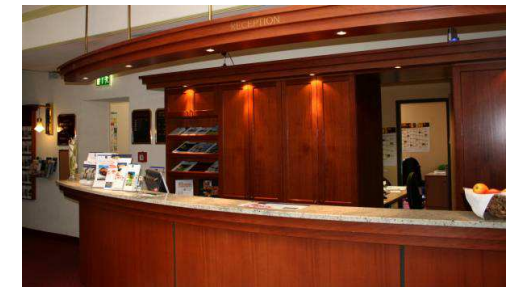
# Ergebnisse Konjunkturumfrage Hotellerie

## Erwartungen für die kommende Saison (Winter 2017/2018)

Gesamtbeurteilung	
Befriedigend	53,3 %
Gut	32,6 %
Schlecht	14,1 %

N=92

Angaben in %



Quelle: Eigene

# Ergebnisse Konjunkturumfrage Hotellerie

## Erwartungen für die kommende Saison (Winter 2017/2018)

Gesamtbeurteilung		Vergleich Gastronomie
Befriedigend	53,3 %	42,9 %
Gut	32,6 %	46,4 %
Schlecht	14,1 %	10,7 %

**Saldo positiv zu negativ**

**18,5**

**35,7**

N=92

Angaben in %

## Vergleich zum Vorjahr

### Wintersaison 2017/2018

Gesamtbeurteilung	
Befriedigend	53,3 %
Gut	32,6 %
Schlecht	14,1 %

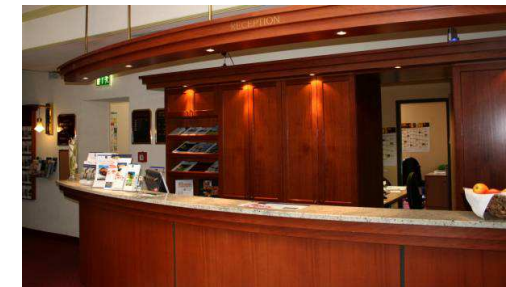
**18,5**

### Wintersaison 2016/2017

Gesamtbeurteilung	
Befriedigend	59,4 %
Gut	29,0 %
Schlecht	11,6 %

**17,4**

**Saldo positiv zu negativ**



# Ergebnisse Konjunkturumfrage Hotellerie

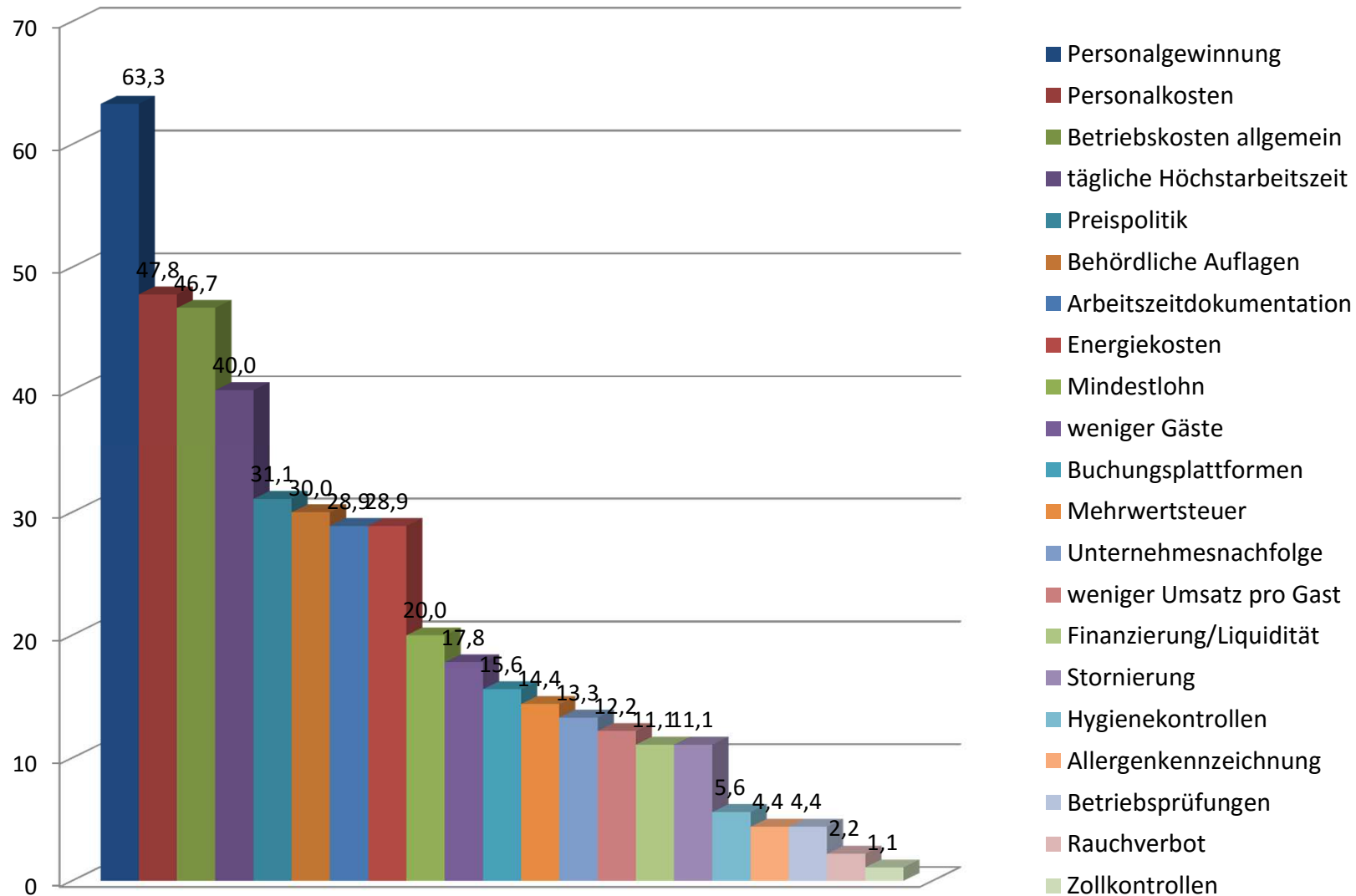
## Erwartungen für die kommende Saison (Winter 2017/2018)

Rubrik	wird sinken	wird gleich bleiben	wird steigen
Zimmerauslastung	27,8	63,3	8,9
Zimmerpreis	6,7	75,6	17,8
Umsatz	28,1	55,1	16,9
Mitarbeiterzahl	15,6	75,6	8,9
Ertrag	32,6	59,6	7,9
Investition	33,7	46,1	20,2

N = 90      Angaben in %



# Problemfelder Hotellerie

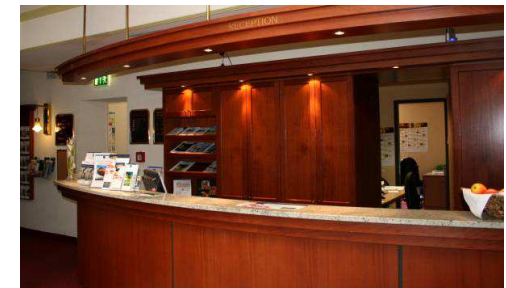


Angaben in %

# Ergebnisse Konjunkturumfrage Beherbergungsgewerbe

## Was wünschen Sie sich als Unternehmer am dringlichsten von der Politik?

- Flexiblere Arbeitszeiten/ Zeitkonto auf ein Jahr
- Steuersenkung im Verpflegungsbereich auf 7%
- Keine Erhöhung des Mindestlohns
- Bürokratieabbau
- Weniger Schreibkram – weniger Dokumentationspflicht



A photograph of a sunset over a body of water. The sky is filled with orange and yellow clouds, and the water is dark with a small boat visible on the horizon. The text is centered in white.

# Die aktuellen Herausforderungen unserer Branche

Bilderquelle: Eigene.



# Aufzeichnung und Dokumentation

## Sonderthemen – Dokumentationspflichten

### Herausforderungen im Gastgewerbe aufgrund der Einführung des MiLoG

(Anteile mit „sehr große/große Herausforderung“)

	Hotellerie	Gastronomie
Dokumentationspflicht der täglichen Arbeitszeit	70,1%	77,7%
Aufwand bei Umsetzung	65,8%	75,3%
Haftungsrisiko für Fremdfirmen	56,3%	55,4%
Unsicherheiten bei Umsetzung	56,0%	63,2%
Zollkontrollen	55,6%	61,1%
Auswirkungen auf Lohnstruktur insgesamt	48,6%	60,1%
Auswirkungen auf Löhne höherqualifizierter Mitarbeiter	42,0%	52,6%
Mindestlohn 8,50 Euro	34,5%	47,9%

Quelle: Hochschule Heilbronn 2015, Erwartete betriebswirtschaftliche Konsequenzen und Bewertung des Mindestlohns in der Hotellerie und Gastronomie - Kurzversion



## Sonderthemen – Dokumentationspflichten

**Welcher Zeitaufwand entsteht Ihnen bei der Umsetzung gesetzlich vorgeschriebener Regelungen?** (Regelungen/Gesetze vorgegeben)

	Durchschnittswert Stunden pro Woche pro Betrieb	Anteil Betriebe mit Angabe „null Stunden“ bzw. kein nennenswerter Aufwand
Arbeitszeitgesetz / Mindestlohnengesetz	5,0	5%
Hygienevorschriften	3,8	5%
Allergenkennzeichnung	2,3	13%
Gefahrenbegutachtung	2,3	21%
<b>Summe</b>	<b>13,4</b>	

## Sonderthemen – Dokumentationspflichten

- **MiLoG / ArbZG**  
rd. 70 % der Beherbergungs- und 78 % der Gastronomiebetriebe fühlen sich von der Dokumentationspflicht häufig überfordert  
konkrete Zeit- und Kostenaufwand sind nicht aufgeführt
- **Allergenkennzeichnung**  
bei rd. 20 % der Unternehmen hat die erstmalige Umsetzung mehr als 5 Stunden in Anspruch genommen, rd. 33 % mussten mehr als 10 Stunden investieren  
ca.  $\frac{3}{4}$  der Betriebe berichten von wiederkehrendem zeitlichen Aufwand von bis zu 3 Stunden pro Woche  $\hat{=}$  rd. 20 Arbeitstage pro Jahr (bei einem 8-Stunden-Tag)
- **Rd. 13,4 Stunden pro Woche fallen für die gesetzlich vorgeschriebenen Dokumentationspflichten an hochgerechnet entspricht das einem Wert von 697 Stunden bzw. 87 Arbeitstagen.**



# Arbeitszeitgesetz



Bilderquelle: Eigene.

# Arbeitszeitgesetz

**Die EU- Arbeitszeitrichtlinie (2003/88/EG) schreibt den EU-Ländern vor, allen Arbeitnehmerinnen und Arbeitnehmern folgende Rechte zu gewährleisten:**

- eine Begrenzung der wöchentlichen Arbeitszeit auf durchschnittlich 48 Stunden, alle Überstunden eingeschlossen,
- eine tägliche Ruhezeit von mindestens elf zusammenhängenden Stunden pro 24-Stunden-Zeitraum,
- eine Ruhepause während der Arbeitszeit, wenn die tägliche Arbeitszeit mehr als 6 Stunden umfasst,
- pro Siebentageszeitraum eine kontinuierliche Mindestruhezeit pro 24-Stunden-Zeitraum zuzüglich der täglichen Ruhezeit von elf Stunden,
- ...





**Vielen Dank für  
Ihre Aufmerksamkeit  
und Ihre Fragen !**





## **Hinweis**

Sämtliche in dieser Präsentation dargestellten Zahlen, Daten, Fakten und Übersichten wurden unter Quellenangabe übernommen und nach bestem Wissen und Gewissen bearbeitet bzw. ausgewertet. Eine Gewähr für die Aktualität, Richtigkeit und Vollständigkeit wird nicht übernommen. Die Darstellungen auf den einzelnen Charts sind nur im Zusammenhang mit den gegebenen Ausführungen während der Präsentation als vollständig anzusehen.

## **Rechte**

Jegliche, auch auszugsweise Verwendung, Bilder, Darstellungen und Texte dieser Präsentation, sowohl in elektronischer Art und Weise und darüber hinaus, auch andere Verwendungen oder Vervielfältigungen, ist zu Presse Zwecken ausdrücklich unter Angabe der Quelle, erwünscht.

## **Ausschluss der Haftung**

Alle verwendeten Bilder, Darstellungen und Texte unterliegen dem eigenen Copyright mit Ausnahme anderweitig genannter Quellenangaben.