

# Konjunkturumfrage der IHK Erfurt für das Gastgewerbe

in Mittel- und Nordthüringen

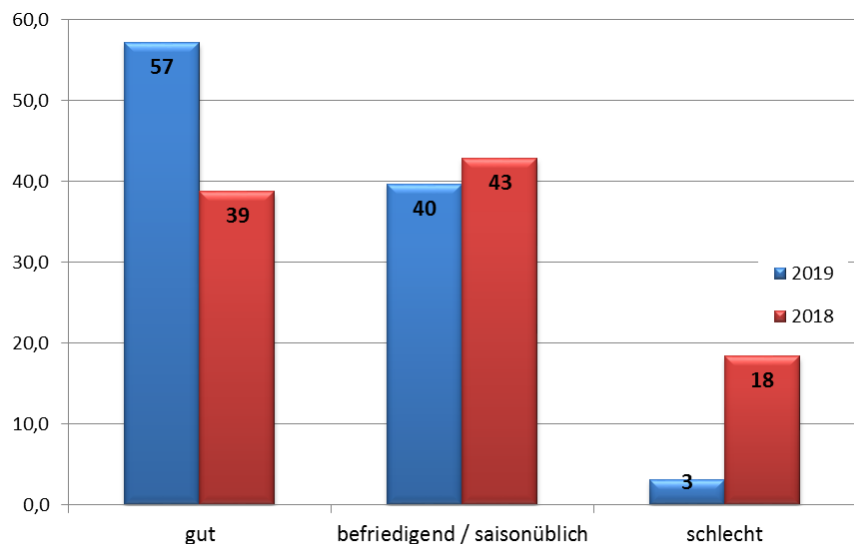
Bilanz Sommer 2019

Ausblick 2020



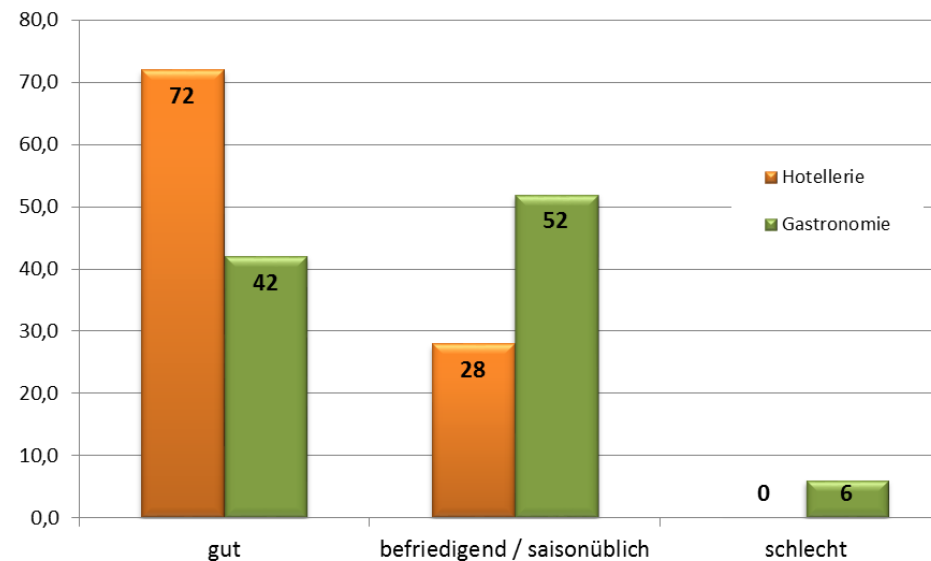


## Gastgewerbe - Aktuelle Geschäftslage der Unternehmen



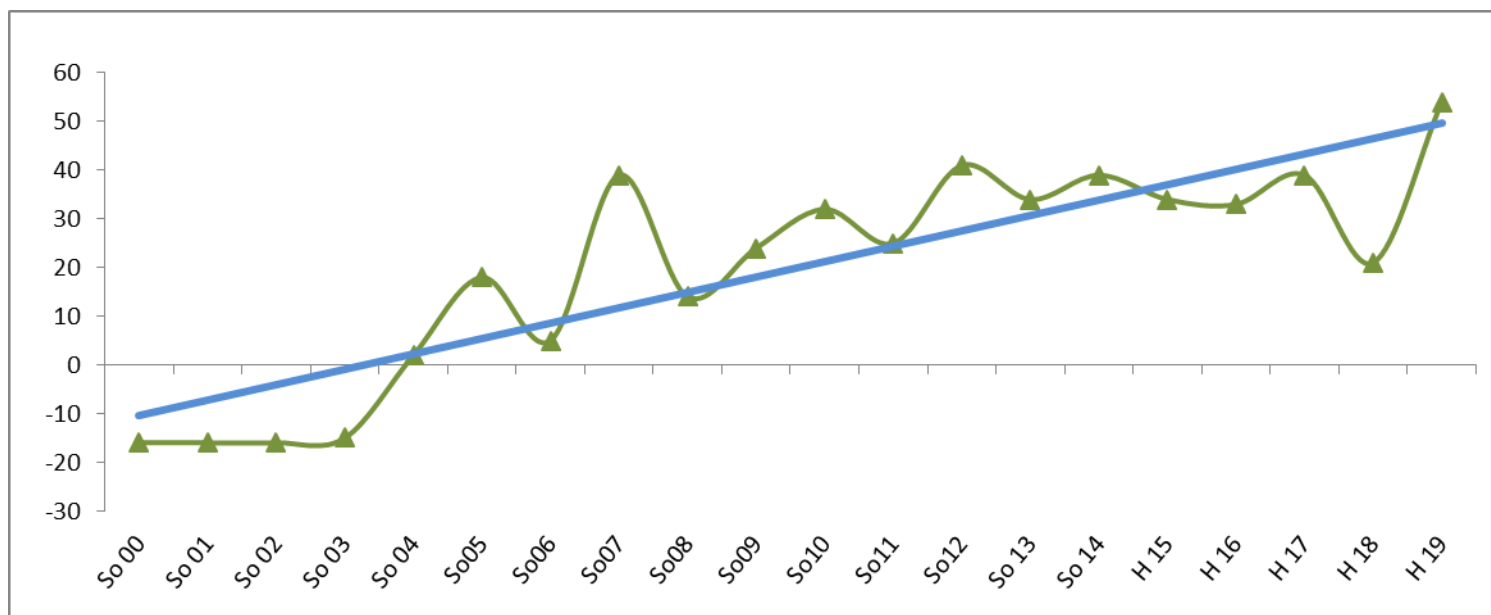
**Gastgewerbe insgesamt im  
Jahresvergleich 2018 / 2019**

### Hotellerie und Gastronomie Sommer 2019





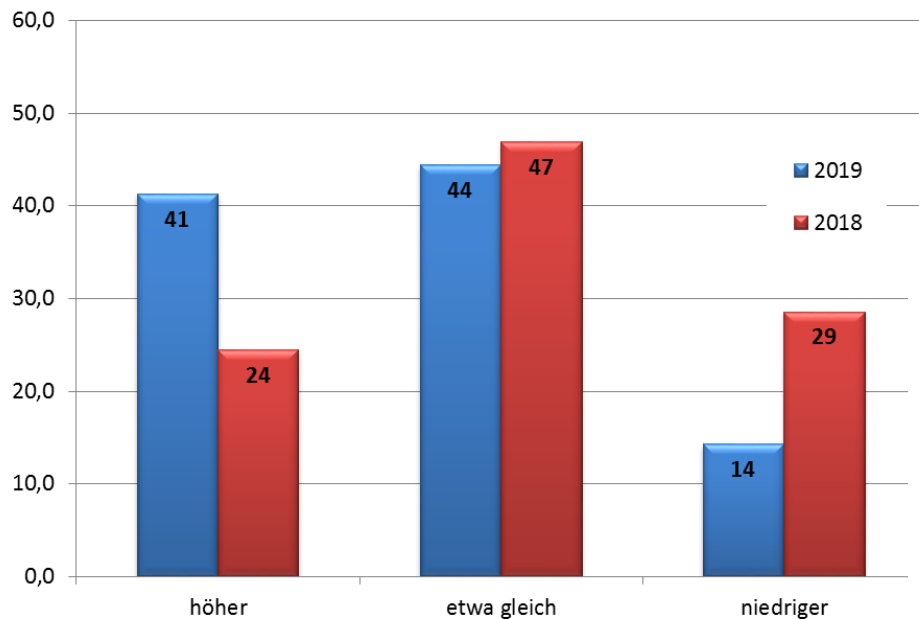
## Aktuelle Geschäftslage der Unternehmen im Gastgewerbe gesamt (Entwicklung seit 2000 – Saldo der Gut-/Schlecht-Anteile)



Anmerkung: seit Anfang 2015 veränderter Befragungszeitraum

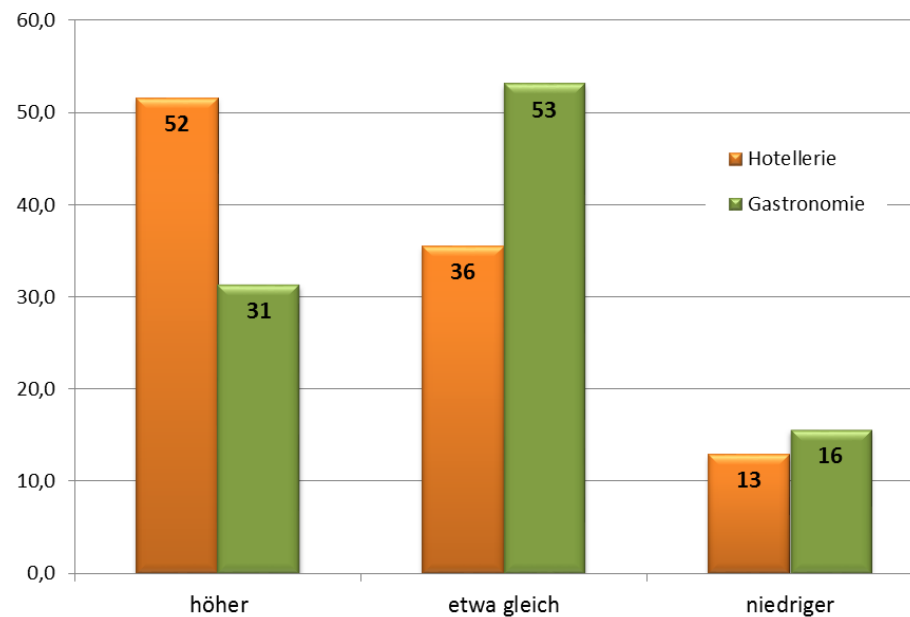


## Gastgewerbe - Umsatzentwicklung der vergangenen Monate:



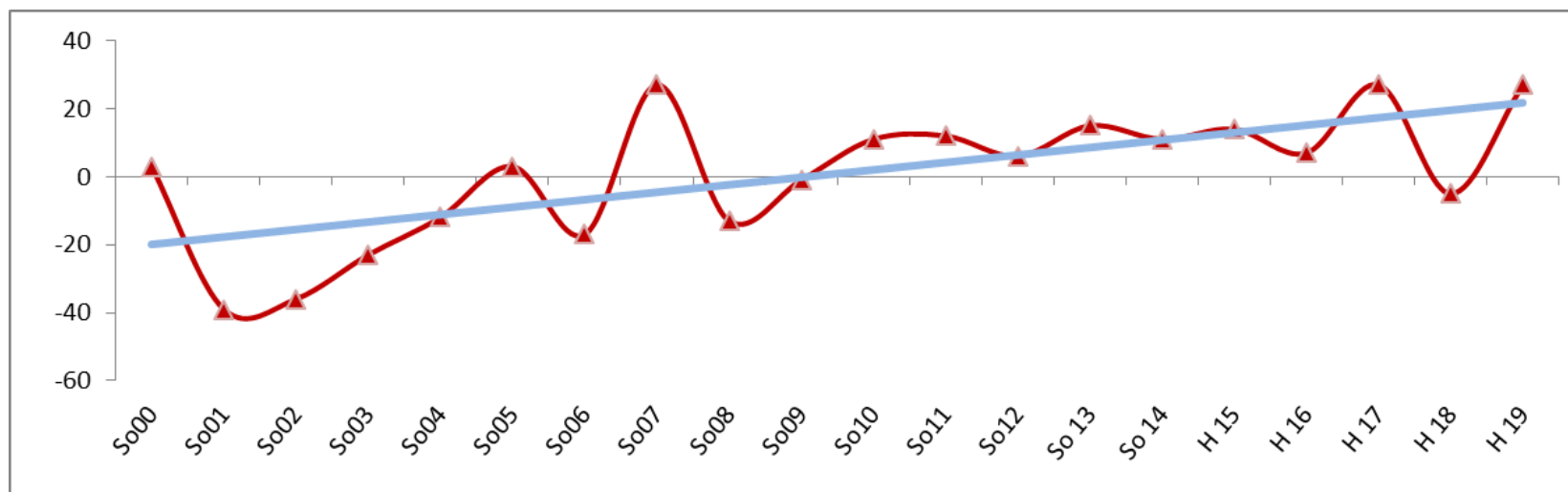
**Gastgewerbe insgesamt im  
Jahresvergleich 2018 / 2019**

## Hotellerie und Gastronomie Sommer 2019





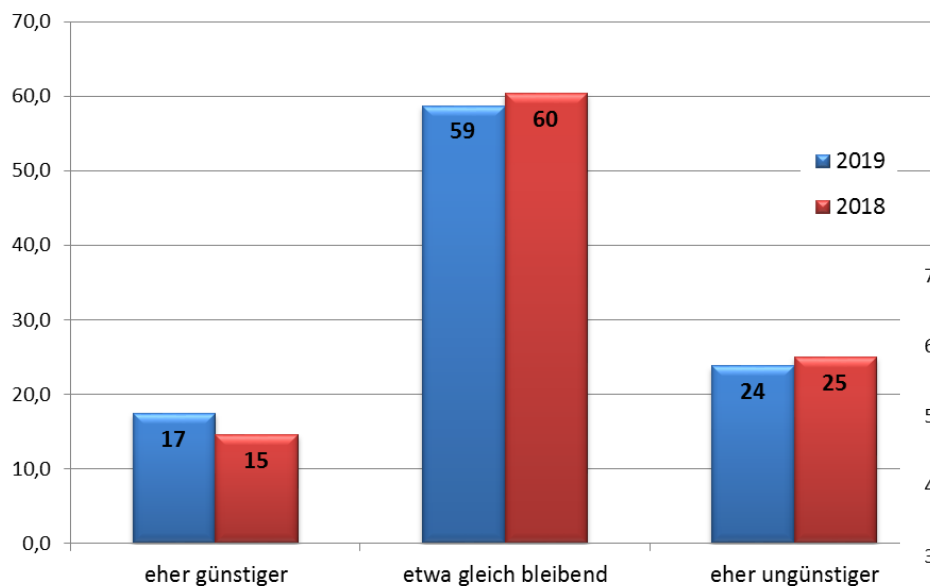
## Umsatz der Unternehmen im Gastgewerbe gesamt (Entwicklung seit 2000 – Saldo der Gut-/Schlecht-Anteile)



Anmerkung: seit Anfang 2015 veränderter Befragungszeitraum

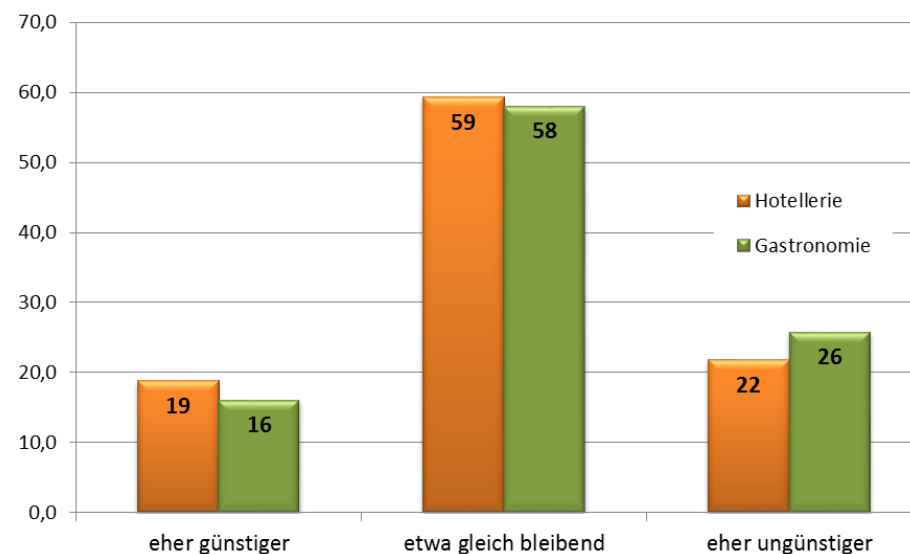


## Gastgewerbe - Ausblick: Erwartungen der Unternehmen an die Geschäftsentwicklung in den kommenden 12 Monaten:



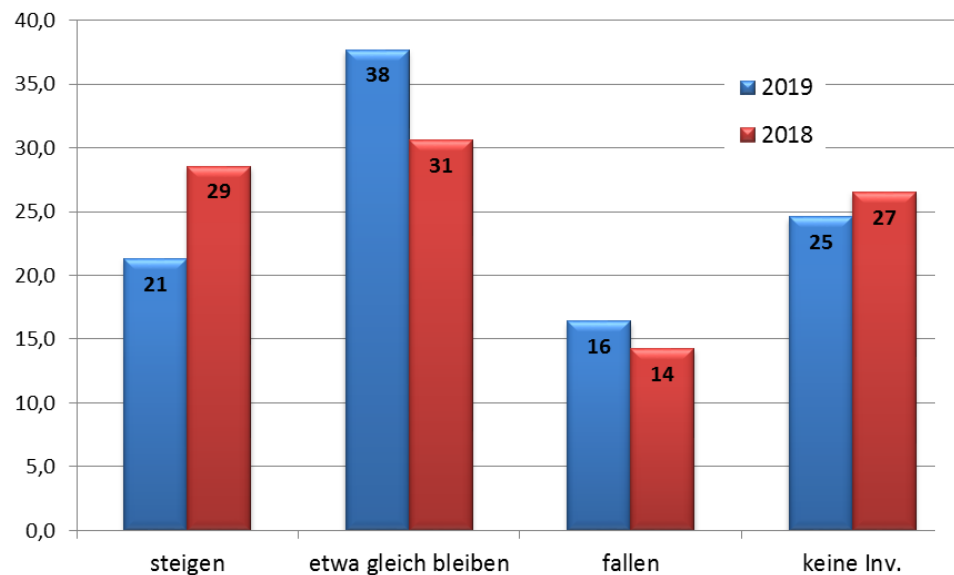
↑  
**Gastgewerbe insgesamt**

### Hotellerie und Gastronomie



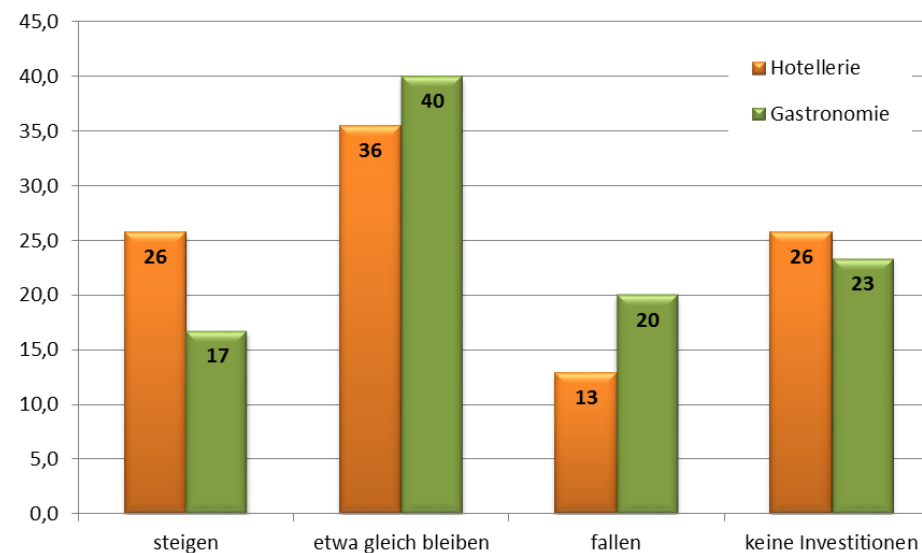


## Ausblick: Die Investitionsausgaben der Unternehmen werden in den nächsten 12 Monaten voraussichtlich...



**Gastgewerbe insgesamt**

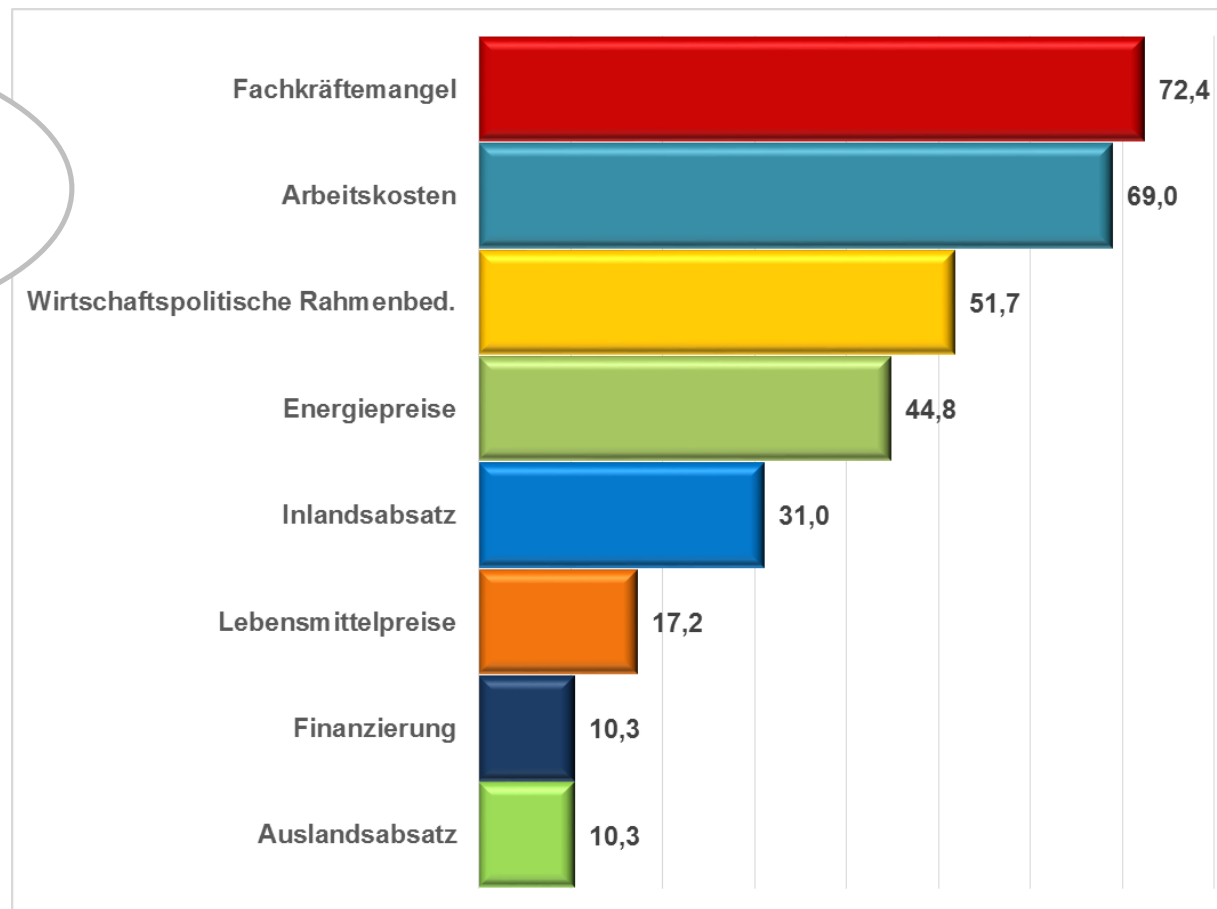
### Hotellerie und Gastronomie





## Risiken für die Entwicklung in den nächsten Monaten:

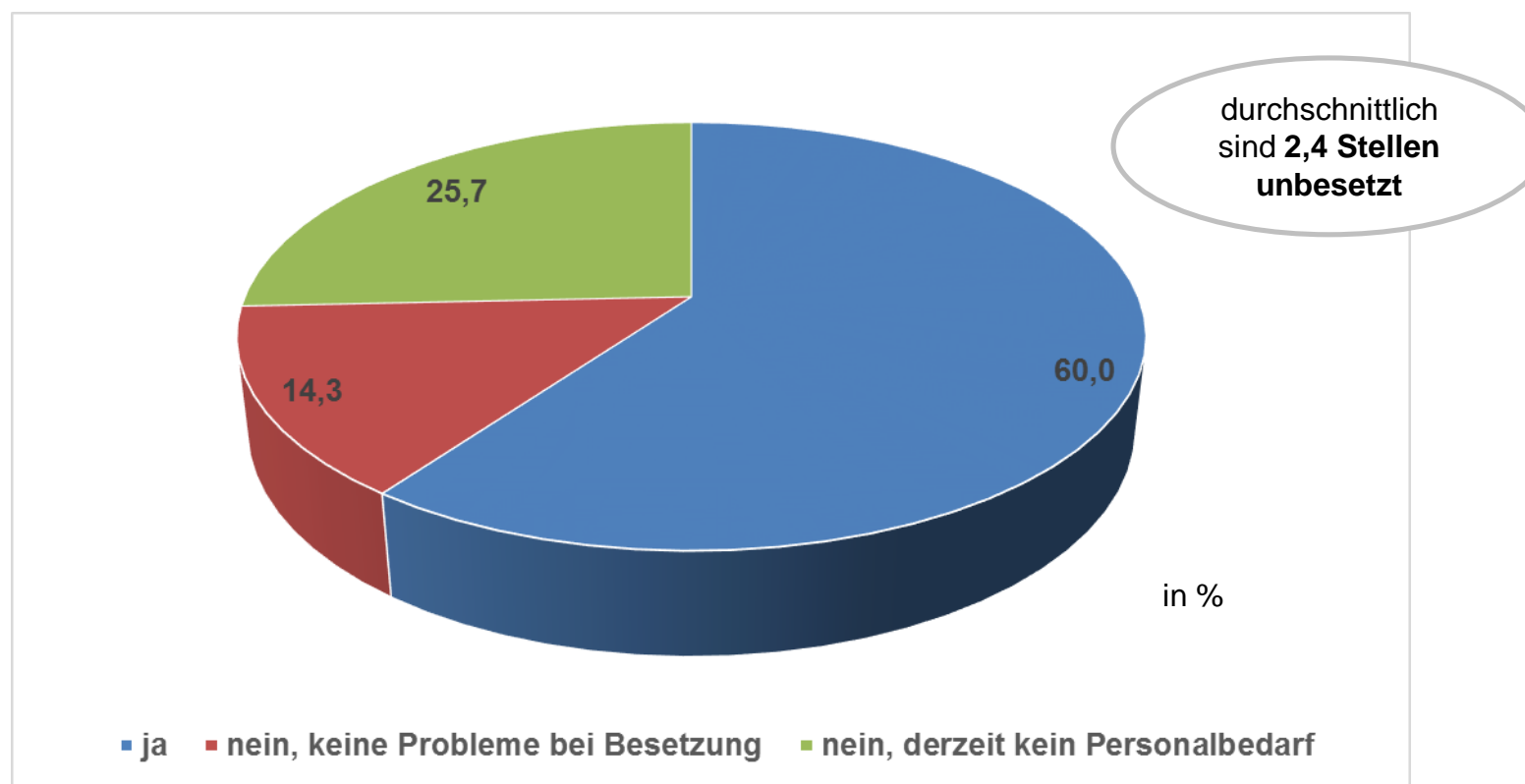
Fachkräftemangel ist  
das größte Risiko für  
die Unternehmen,  
gefolgt von den  
Arbeitskosten





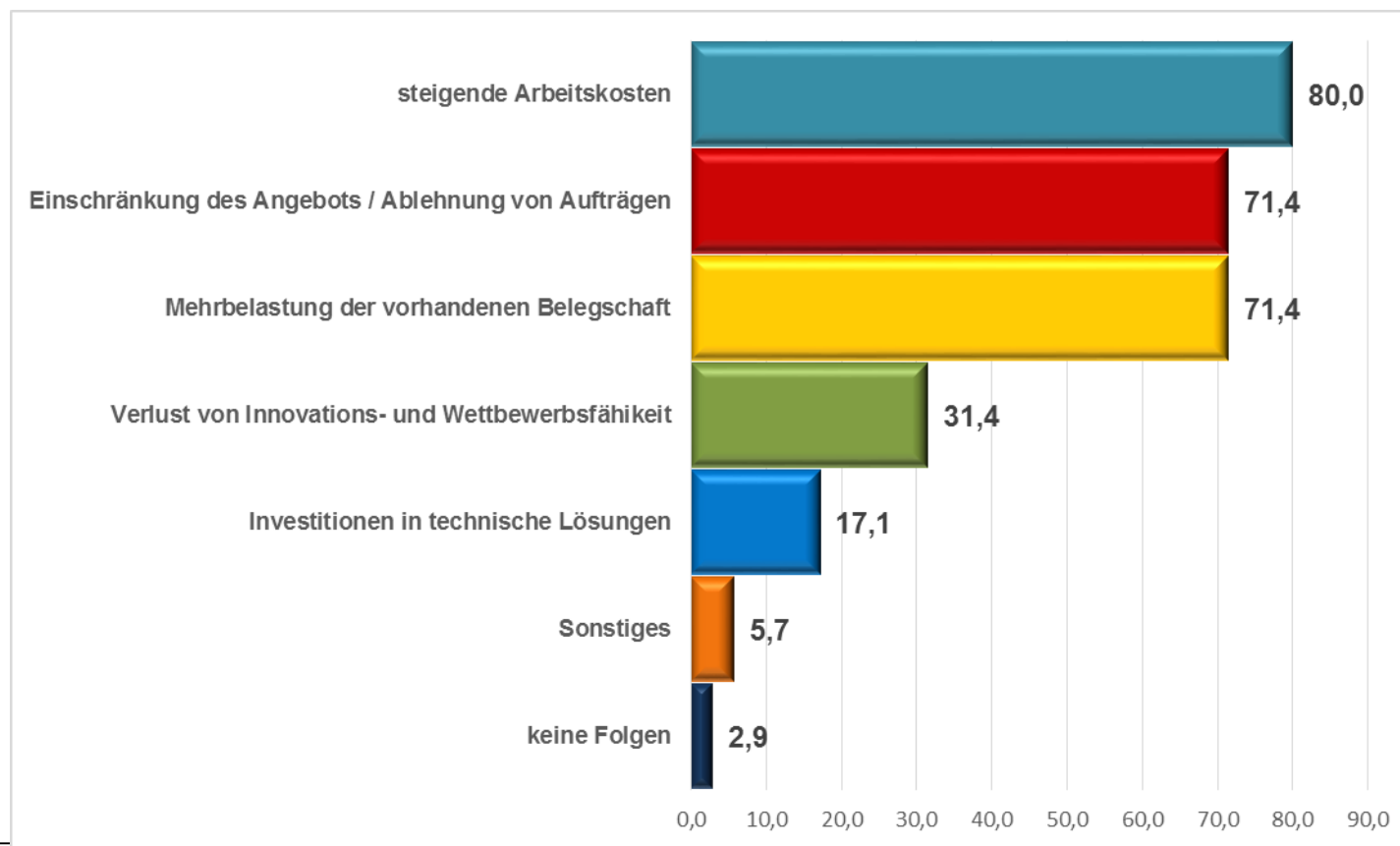


## Fachkräftemangel: Können Sie in Ihrem Unternehmen derzeit offene Stellen längerfristig nicht besetzen?





## Fachkräftemangel: Welche Folgen erwarten Sie durch einen anhaltenden Fachkräftemangel für ihr Unternehmen?



Mehrfachantworten möglich, Angaben in %

# Das Gastgewerbe im Freistaat Thüringen – Herausforderungen und Chancen

A photograph of a forest path. A large, fallen tree trunk lies across the path, leaning towards the right. The path is made of gravel and leads into a dense forest of tall, thin trees. In the foreground on the right, a tree trunk is marked with the letter 'R' in white. The ground is covered with green moss and grass. The overall scene is a lush, green forest.

# Deutschland und Thüringen im Vergleich

Bildquelle: Eigene.

A photograph of a dirt path winding through a dense, green forest. The path is made of brown earth and small stones, leading towards a tree stump in the distance. The forest is filled with various green plants, grasses, and trees, creating a vibrant and natural setting. The text 'Gäste und Übernachtungszahlen' is overlaid in white on the lower half of the image.

# Gäste und Übernachtungszahlen

Bildquelle: Eigene.

## Thüringer Tourismus im August 2019:

Zahl der Übernachtungen steigt um 8,5 Prozent

In den Thüringer Beherbergungsbetrieben stieg die Zahl der Übernachtungen im August 2019 um 8,5 Prozent auf 1,24 Millionen. Die Zahl der Gästeankünfte erhöhte sich nach Mitteilung des Thüringer Landesamtes für Statistik gegenüber August 2018 um 7,8 Prozent auf 449 Tausend. Die durchschnittliche Aufenthaltsdauer pro Gast stieg im Vergleich zum Vorjahresmonat von 2,7 auf 2,8 Tage.

In Deutschland stieg die Zahl der Übernachtungen nach vorläufigen Angaben des Statistischen Bundesamtes im Vergleich zum entsprechenden Vorjahresmonat um 3,4 Prozent auf 57,9 Millionen.

# Thüringer Tourismus 2019

## Ankünfte und Übernachtungen in Beherbergungsbetrieben (einschließlich Campingplätze) nach Thüringer Reisegebieten <sup>1)</sup>

Reisegebiet	Januar bis August 2019				
	Ankünfte		Übernachtungen		Durchschnittliche Aufenthaltsdauer
	insgesamt	Veränderung gegenüber dem Vorjahreszeitraum	insgesamt	Veränderung gegenüber dem Vorjahreszeitraum	
	Anzahl	Prozent	Anzahl	Prozent	Tage
Südharz Kyffhäuser	132 070	-0,6	384 863	-0,8	2,9
Eichsfeld	84 190	2,4	236 542	1,2	2,8
Hainich	105 019	1,7	339 867	2,1	3,2
Saaleland	81 987	7,9	287 355	7,9	3,5
Städte Eisenach, Erfurt, Jena, Weimar	916 913	9,4	1 657 341	11,7	1,8
Thüringer Rhön	80 064	-5,9	337 664	-1,4	4,2
Thüringer Vogtland	126 593	5,1	235 875	4,4	1,9
Thüringer Wald	984 024	3,6	3 005 479	4,0	3,1
Übriges Thüringen <sup>2)</sup>	182 199	-1,2	542 053	-1,0	3,0
<b>Thüringen</b>	<b>2 693 059</b>	<b>4,7</b>	<b>7 027 039</b>	<b>4,7</b>	<b>2,6</b>
davon					
Bundesrepublik Deutschland	2 505 430	5,0	6 591 633	4,6	2,6
anderer Wohnsitz	187 629	0,6	435 406	6,2	2,3

1) Vorläufige Ergebnisse

2) Zum Reisegebiet Übriges Thüringen gehören die Landkreise Sömmerda, Weimarer Land sowie der überwiegende Teil des Altenburger Landes.

Im August 2019 gab es in den Beherbergungsbetrieben in Deutschland 57,9 Millionen Übernachtungen in- und ausländischer Gäste. Wie das Statistische Bundesamt (Destatis) nach vorläufigen Ergebnissen weiter mitteilt, war dies ein Plus von 3,4 % gegenüber August 2018.

Die Übernachtungszahl von Gästen aus dem Ausland stieg um 0,8 % auf 10,7 Millionen. Die Zahl der Übernachtungen von Gästen aus dem Inland nahm im Vergleich zum Vorjahresmonat um 4,0 % auf 47,2 Millionen zu.

**Im Zeitraum Januar bis August 2019 stieg die Zahl der Gästeübernachtungen im Vergleich zum entsprechenden Vorjahreszeitraum um 3,8 %** auf 338,9 Millionen. Davon entfielen 61,5 Millionen Übernachtungen auf Gäste aus dem Ausland (+2,7 %) und 277,4 Millionen auf inländische Gäste (+4,0 %).

Im Zeitraum Januar bis Juli 2019 stieg die Zahl der Gästeübernachtungen im Vergleich zum entsprechenden Vorjahreszeitraum um 3,9 % auf 281,1 Millionen. Davon entfielen 50,8 Millionen Übernachtungen auf Gäste aus dem Ausland (+3,1 %) und 230,3 Millionen auf inländische Gäste (+4,1 %).



# Deutschland - Tourismus 2019 – Ankünfte und Übernachtungen

Anzahl und Veränderung zur Vorperiode in %	Januar bis Juni 2019				Januar bis Dezember 2018			
	Ankünfte		Übernachtungen		Ankünfte		Übernachtungen	
<b>Hotellerie</b>	69 469 268	2,8	140 480 053	3,2	145 589 880	3,2	297 554 891	3,0
- davon Inländer	53 861 913	3,1	107 604 879	3,4	111 550 875	3,1	226 136 399	2,7
- davon Ausländer	15 607 355	1,7	32 875 174	2,4	34 039 005	3,4	71 418 492	4,0
<b>Beherbergung</b>	87 875 768	3,0	222 266 397	3,7	185 078 975	3,8	477 998 027	4,0
- davon Inländer	70 243 327	3,3	182 537 556	3,9	146 198 257	3,8	390 311 721	3,9
- davon Ausländer	17 632 441	1,9	39 728 841	2,9	38 880 718	3,8	87 686 306	4,5
Baden-Württemberg	10 577 145	2,8	25 789 905	3,8	22 430 601	3,7	54 857 346	3,6
Bayern	18 132 807	2,5	45 392 030	2,6	39 117 241	4,9	98 700 118	4,6
Berlin	6 680 751	3,8	16 104 282	5,3	13 502 552	4,1	32 871 634	5,5
Brandenburg	2 430 678	4,2	6 277 202	3,7	5 055 130	3,2	13 546 724	3,5
Bremen	687 903	5,8	1 287 734	7,5	1 410 912	6,1	2 589 968	5,8
Hamburg	3 567 904	5,3	7 168 167	5,5	7 178 017	5,8	14 529 549	5,1
Hessen	7 641 301	2,3	16 962 344	2,1	15 607 072	2,3	34 740 683	1,9
Mecklenburg-Vorpommern	3 629 636	10,3	13 488 860	14,5	7 874 199	4,6	30 884 299	3,9
Niedersachsen	7 100 120	1,5	20 528 500	3,0	15 038 440	3,7	44 954 190	3,4
Nordrhein-Westfalen	11 636 312	2,5	25 300 755	2,0	23 700 657	1,8	51 927 031	0,8
Rheinland-Pfalz	4 028 129	0,0	9 978 931	1,0	9 041 634	1,9	22 604 685	1,7
Saarland	525 963	2,9	1 504 954	0,5	1 073 865	0,8	3 158 555	2,3
Sachsen	3 820 106	1,8	9 328 737	1,2	8 178 813	4,0	20 086 757	2,9
Sachsen-Anhalt	1 644 536	4,1	3 921 190	4,4	3 432 686	1,4	8 234 898	1,2
Schleswig-Holstein	3 925 226	5,1	14 571 105	5,7	8 595 190	11,1	34 453 151	15,3
Thüringen	1 847 251	3,1	4 661 701	3,4	3 841 966	-0,8	9 858 439	-0,7

# Deutschland - Tourismus 2019 – Zimmerauslastung

Durchschnittliche Auslastung der Gästezimmer (Hotellerie)	Jan.-Juni 2019	Jan.-Dez. 2018
Deutschland	60,1%	62,7%
Baden-Württemberg	59,8%	63,3%
Bayern	61,3%	64,7%
Berlin	77,1%	78,3%
Brandenburg	57,0%	59,0%
Bremen	58,6%	60,2%
Hamburg	74,8%	77,5%
Hessen	61,2%	62,8%
Mecklenburg-Vorpommern	54,0%	58,9%
Niedersachsen	54,0%	56,0%
Nordrhein-Westfalen	54,6%	56,3%
Rheinland-Pfalz	47,8%	52,1%
Saarland	60,5%	59,4%
Sachsen	57,6%	61,0%
Sachsen-Anhalt	52,6%	53,3%
Schleswig-Holstein	61,2%	65,4%
Thüringen	53,8%	54,0%





# Gastgewerbe Umsätze nach Umsatzsteuerstatistik 2017 Thüringen und Deutschland im Vergleich

Bildquelle: Eigene.

# Situation im Thüringer Gastgewerbe

## Steuerpflichtige und deren Lieferungen und Leistungen 2017 nach Wirtschaftszweigen

	I Gastgewerbe			55 Beherbergung			56 Gastronomie		
	Unternehmen	Umsatz	Durchschnitt	Unternehmen	Umsatz	Durchschnitt	Unternehmen	Umsatz	Durchschnitt
Baden-Württemberg	30 957	11 977 749	386 916	6 435	4 042 468	628 200	24 522	7 935 280	323 598
Bayern	39 835	18 576 181	466 328	10 590	7 649 448	722 327	29 245	10 926 733	373 627
Berlin	10 814	6 252 444	578 181	1 096	3 100 179	2 828 630	9 718	3 152 265	324 374
Brandenburg	5 472	1 659 246	303 225	1 296	515 292	397 602	4 176	1 143 953	273 935
Bremen	1 720	589 818	342 917	157	136 826	871 503	1 563	452 992	289 822
Hamburg	4 977	2 759 531	554 457	582	773 913	1 329 748	4 395	1 985 618	451 790
Hessen	17 213	8 688 109	504 741	3 038	3 085 168	1 015 526	14 175	5 602 941	395 269
Mecklenburg-Vorpommern	5 503	2 220 020	403 420	2 211	1 336 297	604 386	3 292	883 724	268 446
Niedersachsen	20 299	6 679 897	329 075	4 761	2 146 453	450 841	15 538	4 533 443	291 765
Nordrhein-Westfalen	43 077	15 562 712	361 277	4 977	4 502 590	904 680	38 100	11 060 122	290 292
Rheinland-Pfalz	12 926	3 636 359	281 321	2 213	1 178 489	532 530	10 713	2 457 869	229 429
Saarland	3 046	688 438	226 014	231	98 581	426 757	2 815	589 857	209 541
Sachsen	8 813	2 522 831	286 262	1 955	707 163	361 720	6 858	1 815 668	264 752
Sachsen-Anhalt	4 686	1 169 528	249 579	842	315 487	374 687	3 844	854 041	222 175
Schleswig-Holstein	8 401	2 841 374	338 219	2 436	1 013 750	416 154	5 965	1 827 624	306 391
Thüringen	5 001	1 144 965	228 947	1 119	344 179	307 577	3 882	800 786	206 282
Deutschland	222 740	86 969 200	390 452	43 939	30 946 283	704 301	178 801	56 022 917	313 326





# Langfristige Entwicklung im Gastgewerbe Thüringen

Bildquelle: Eigene.

# Betriebe im Thüringer Gastgewerbe 2008 bis 2017

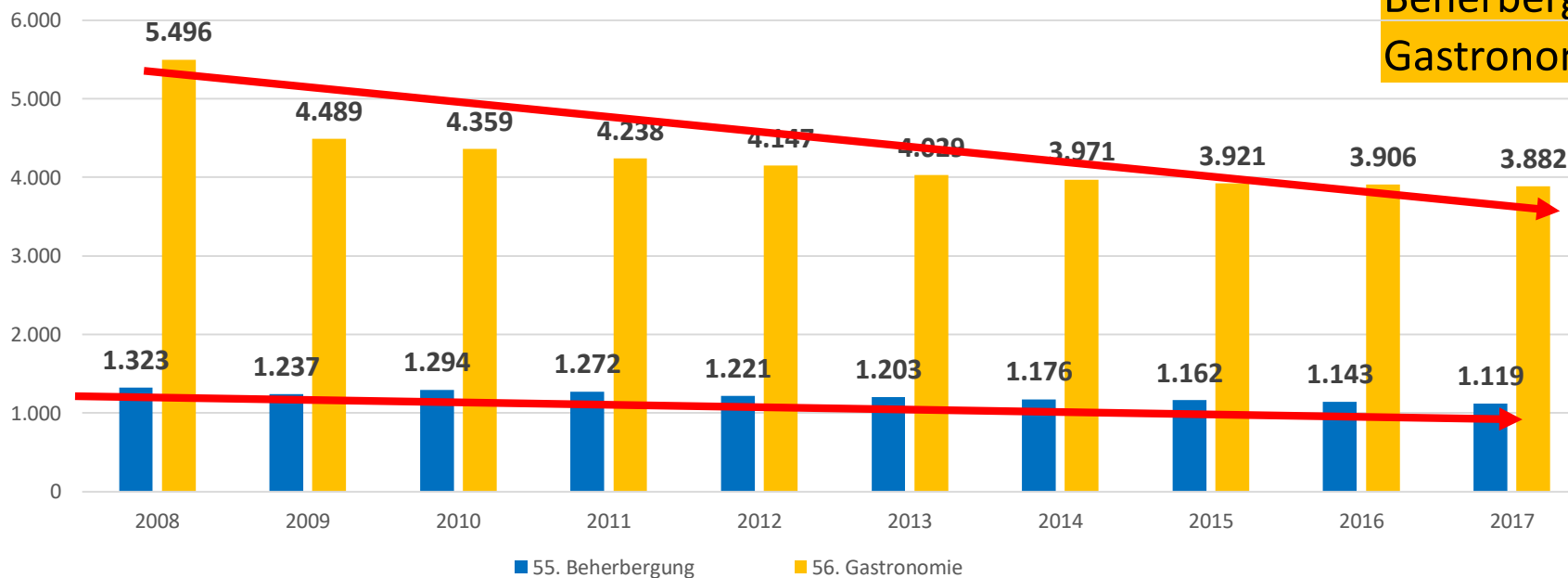
Wirtschaftszweig - Unternehmen	2008	2009	2010	2011	2012	2013	2014	2015	2016	2017	Entwicklung
	6.819	5.726	5.653	5.510	5.368	5.232	5.147	5.083	5.049	5.001	73,34%
55. Beherbergung	1.323	1.237	1.294	1.272	1.221	1.203	1.176	1.162	1.143	1.119	84,58%
56. Gastronomie	5.496	4.489	4.359	4.238	4.147	4.029	3.971	3.921	3.906	3.882	70,63%

**2008 zu 2017**

Gastgewerbe **-26,66%**

Beherbergung **-15,42%**

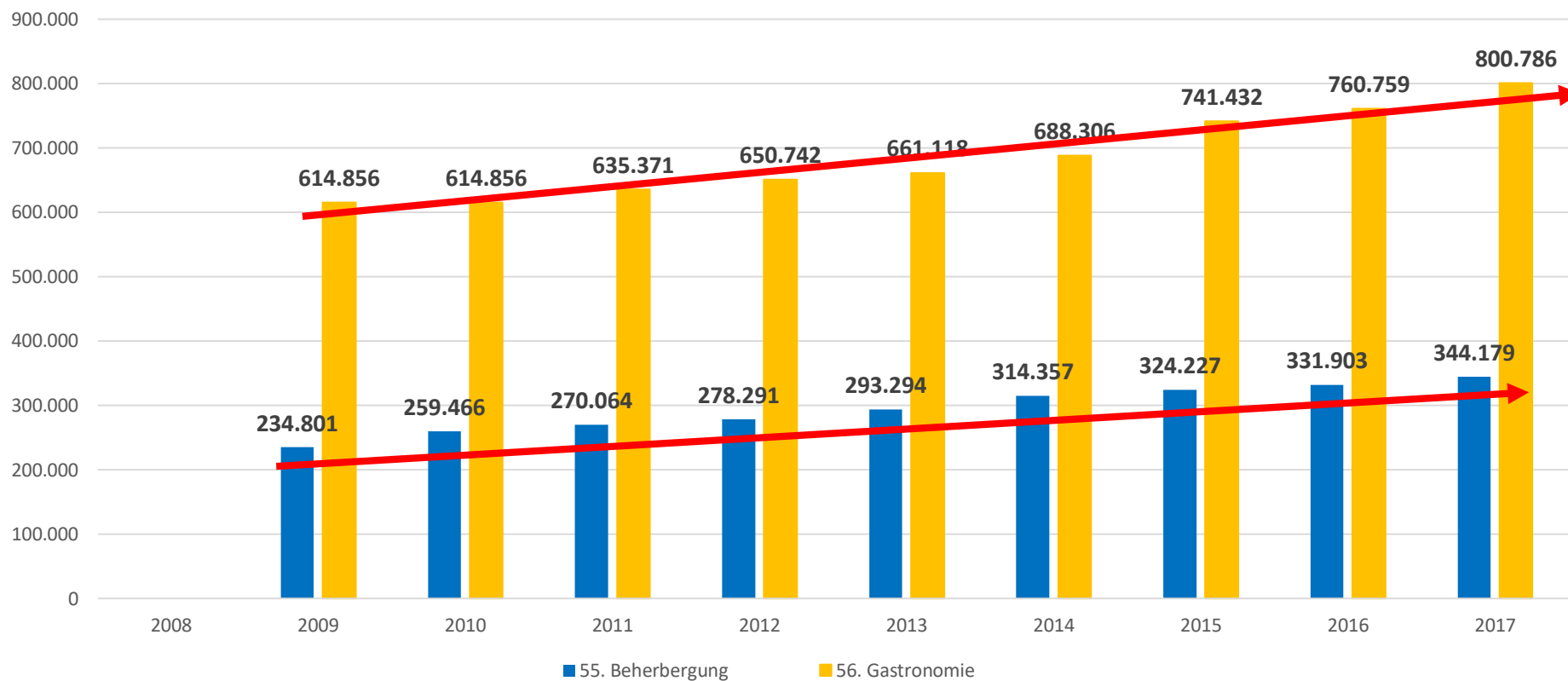
Gastronomie **-29,37%**



Quelle: Umsatzsteuerstatistiken Deutschland – eigen Berechnungen.

# Umsatz im Thüringer Gastgewerbe 2009 bis 2017

Wirtschaftszweig - Umsatz	2008	2009	2010	2011	2012	2013	2014	2015	2016	2017	Entwicklung
		<b>868.819</b>	<b>874.322</b>	<b>905.435</b>	<b>929.033</b>	<b>954.412</b>	<b>1.002.663</b>	<b>1.065.659</b>	<b>1.092.662</b>	<b>1.144.965</b>	<b>131,78%</b>
<b>55. Beherbergung</b>		234.801	259.466	270.064	278.291	293.294	314.357	324.227	331.903	<b>344.179</b>	<b>146,58%</b>
<b>56. Gastronomie</b>		614.856	614.856	635.371	650.742	661.118	688.306	741.432	760.759	<b>800.786</b>	<b>130,24%</b>



Quelle: Umsatzsteuerstatistiken Deutschland – eigen Berechnungen.





Wie war die Entwicklung?

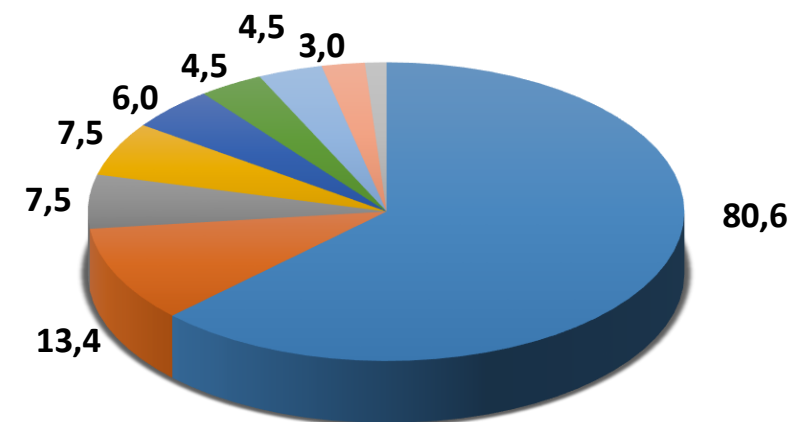


A photograph of a restaurant table setting. The table is covered with a white tablecloth. In the foreground, there are several wine glasses, some containing a light-colored liquid. There are also silverware (forks, knives, and spoons) and white napkins. A name card is visible in the center. The background is slightly blurred, showing more of the table and a person in a white shirt.

# Ergebnisse Gaststättengewerbe

# Ergebnisse Konjunkturumfrage Gaststättengewerbe

Betriebsart	Betriebe
Restaurant/Speisewirtschaft	80,6
Kneipe/Schankwirtschaft	13,4
Cafe/Bistro	7,5
Catering/ Gemeinschaftsgastronomie	7,5
Imbissbetrieb	6,0
Sonstige	4,5
Bar	4,5
Diskotheek/Club	3,0
Quickservice/Fastfood	1,5



- Restaurant/Speisewirtschaft
- Kneipe/Schankwirtschaft
- Cafe/Bistro
- Catering/ Gemeinschaftsgastronomie
- Imbissbetrieb
- Sonstige

N= 67 / Angaben in % / Mehrfachnennungen möglich

# Ergebnisse Konjunkturumfrage Gaststättengewerbe

Gesamtbeurteilung	
gut	59,1
befriedigend	33,3
schlecht	7,6



N=66

Angaben in %

Bildquelle: Eigene.

# Vergleich zum Vorjahr

## Sommersaison 2019

Gesamtbeurteilung	
gut	59,1 %
befriedigend	33,3 %
schlecht	7,6 %

## Sommersaison 2018

Gesamtbeurteilung	
gut	55,3 %
befriedigend	36,2 %
schlecht	8,5 %

51,5 Saldo positiv zu negativ 46,8

Die Stimmung geht etwas aufwärts



# Entwicklung der zurückliegenden Saison im Gaststättengewerbe

Rubrik	gesunken	gleich	gestiegen
Gästeanzahl	21,2	42,4	36,4
Umsatz	22,4	35,8	41,8
VK-Preise Speisen/Getränke	0,0	46,3	53,7
Mitarbeiteranzahl	19,4	67,2	13,4
Ertrag	27,7	40,0	32,3
Investitionen	20,6	52,4	27,0
EK-Preise Speisen/Getränke	0	11,9	88,1

N=66

Angaben in %

# Erwartungen für die vor uns liegende Saison

Gesamtbeurteilung	
gut	48,5
befriedigend	39,4
schlecht	12,1

N=66

Angaben in %



# Erwartungen für die vor uns liegende Saison – im Vergleich

## Wintersaison 2019/2020

Gesamtbeurteilung	
gut	48,5 %
befriedigend	39,4 %
schlecht	12,1 %

## Wintersaison 2018/2019

Gesamtbeurteilung	
gut	46,8 %
befriedigend	42,6 %
schlecht	10,6 %

36,4 Saldo positiv zu negativ 36,2

Die Erwartungen bleiben fast gleich...



N=66

Angaben in %

Bildquelle: Eigene.

# Erwartungen für die vor uns liegende Saison

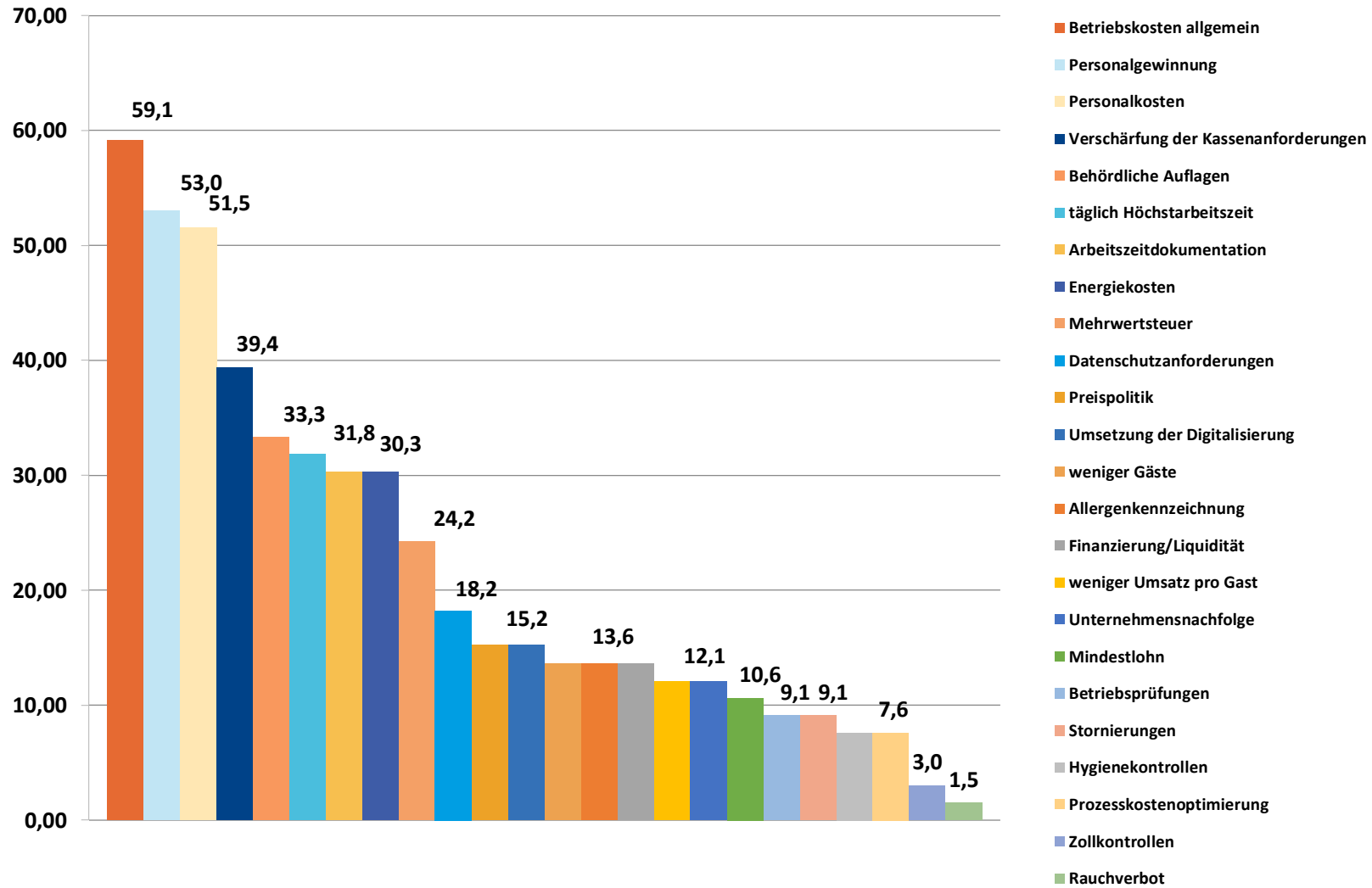
Rubrik	wird sinken	wird gleich bleiben	wird steigen
Gästeanzahl	12,1	68,2	19,7
Umsatz	15,2	65,2	19,7
VK-Preise Speisen/Getränke	0,0	56,3	43,8
Mitarbeiteranzahl	16,9	70,8	12,3
Ertrag	33,3	48,5	18,2
Investitionen	27,9	52,5	19,7

N=66

Angaben in %

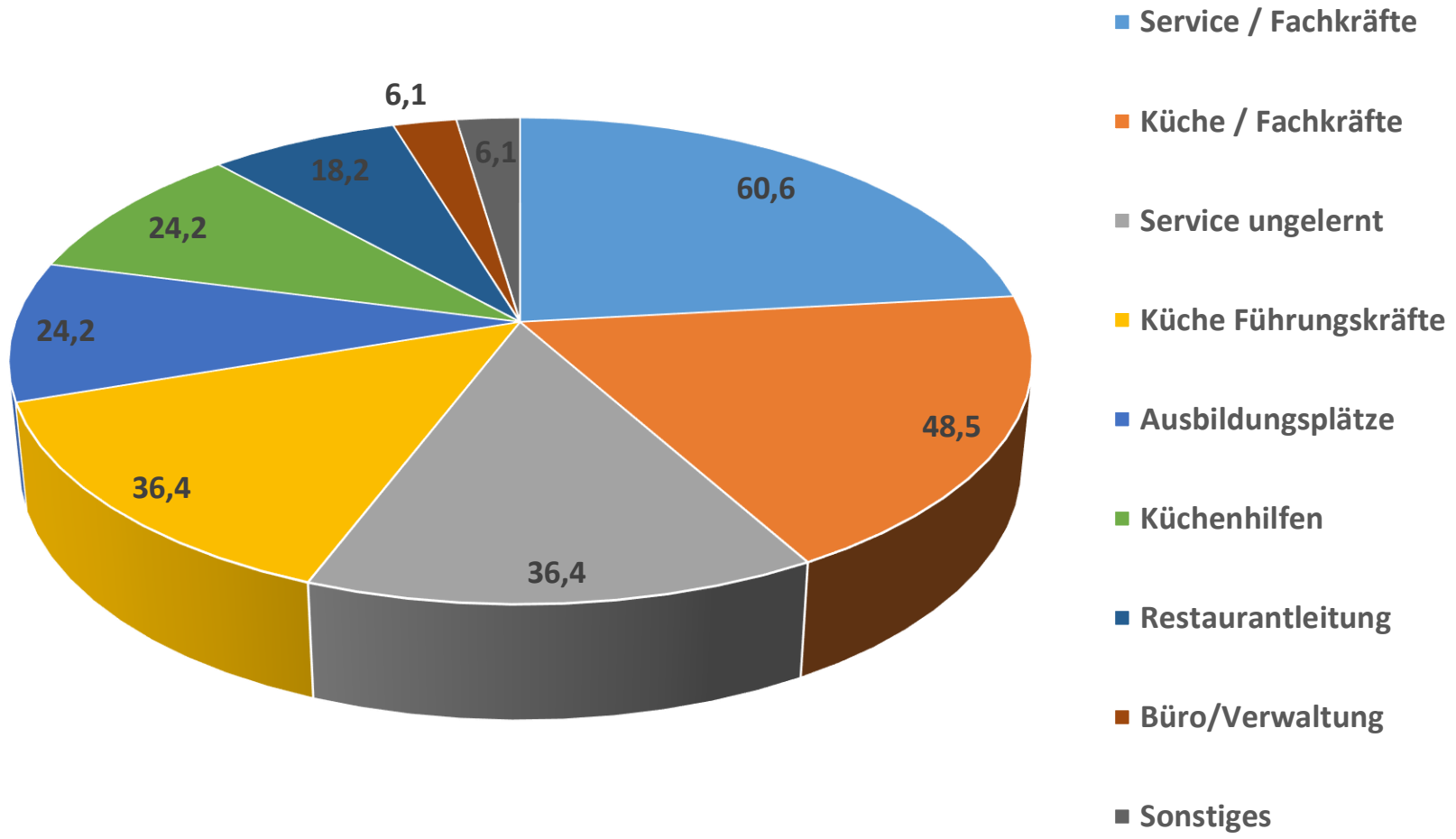


# Problemfelder des Gaststättengewerbes



Angaben in %

# Gaststättengewerbe: Offene Stellen im Unternehmen



A photograph of a modern hotel room. The room features a large bed with white linens and two white bathrobes on it. The headboard is dark brown and textured. There are two bedside tables, one with two water bottles. A dark armchair is positioned near a window with patterned curtains. A small table with a fruit basket and a white cloth is in the foreground. The room is well-lit, with natural light from the window and artificial light from wall sconces.

# Ergebnisse Konjunkturumfrage Hotellerie

# Ergebnisse Konjunkturumfrage Hotellerie

Gesamtbeurteilung	
gut	72,3
befriedigend	19,1
schlecht	8,5

N = 94

Angaben in %



# Ergebnisse Konjunkturumfrage Hotellerie

Gesamtbeurteilung	
gut	72,3 %
befriedigend	19,1 %
schlecht	8,5 %

Vergleich Gastronomie
59,1 %
33,3 %
7,6 %

**63,8 Saldo positiv zu negativ 51,5**

N = 94

Angaben in %



# Vergleich zum Vorjahr

## Sommersaison 2019

Gesamtbeurteilung	
gut	72,3 %
befriedigend	19,1 %
schlecht	8,5 %

## Sommersaison 2018

Gesamtbeurteilung	
gut	56,0 %
befriedigend	36,0 %
schlecht	8,0 %

63,8 Saldo positiv zu negativ 48,0

Die Stimmung bezüglich der Sommersaison  
in der Hotellerie ist deutlich besser geworden...

N = 94

Angaben in %



# Ergebnisse Konjunkturumfrage Hotellerie

Rubrik	gesunken	gleich	gestiegen
Zimmerauslastung	18,5	32,6	48,9
Zimmerpreise	6,5	55,4	38,0
Umsatz	18,3	24,7	57,0
Mitarbeiterzahl	16,3	68,5	15,2
Ertrag	28,6	27,5	44,0
Investitionen	29,3	37,0	33,7

N = 94

Angaben in %

# Erwartungen für die vor uns liegende Saison

Gesamtbeurteilung	
gut	47,8
befriedigend	45,7
schlecht	6,5

N = 94

Angaben in %





# Erwartungen für die vor uns liegende Saison

Gesamtbeurteilung	
gut	47,8 %
befriedigend	45,7 %
schlecht	6,5 %

Vergleich Gastronomie
48,5 %
39,4 %
12,1 %

41,3 Saldo positiv zu negativ 36,4

N = 94

Angaben in %



# Erwartungen für die vor uns liegende Saison – im Vergleich

Wintersaison 2019/2020

Wintersaison 2018/2019

Gesamtbeurteilung	
befriedigend	45,8 %
gut	47,8 %
schlecht	6,5 %

Gesamtbeurteilung	
befriedigend	51,9 %
gut	39,0 %
schlecht	9,1 %

Saldo positiv zu negativ

**41,3**

N = 94

Angaben in %



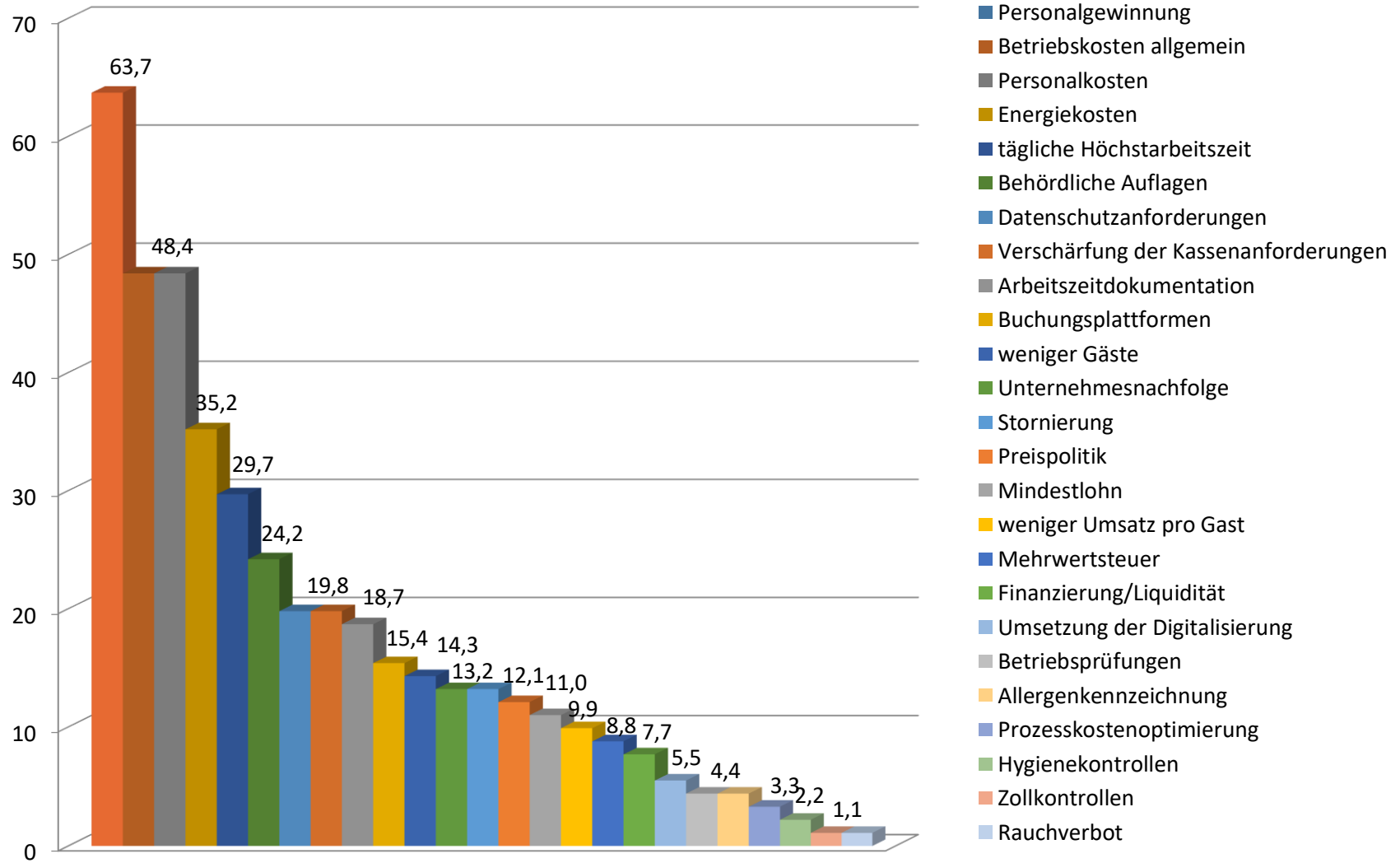
## Erwartungen für die vor uns liegende Saison

Rubrik	wird sinken	wird gleich bleiben	wird steigen
Zimmerauslastung	20,7	63,0	16,3
Zimmerpreis	3,3	75,0	21,7
Umsatz	18,5	63,0	18,5
Mitarbeiterzahl	9,8	83,7	6,5
Ertrag	27,5	57,1	15,4
Investition	31,5	50,0	18,5

N = 94

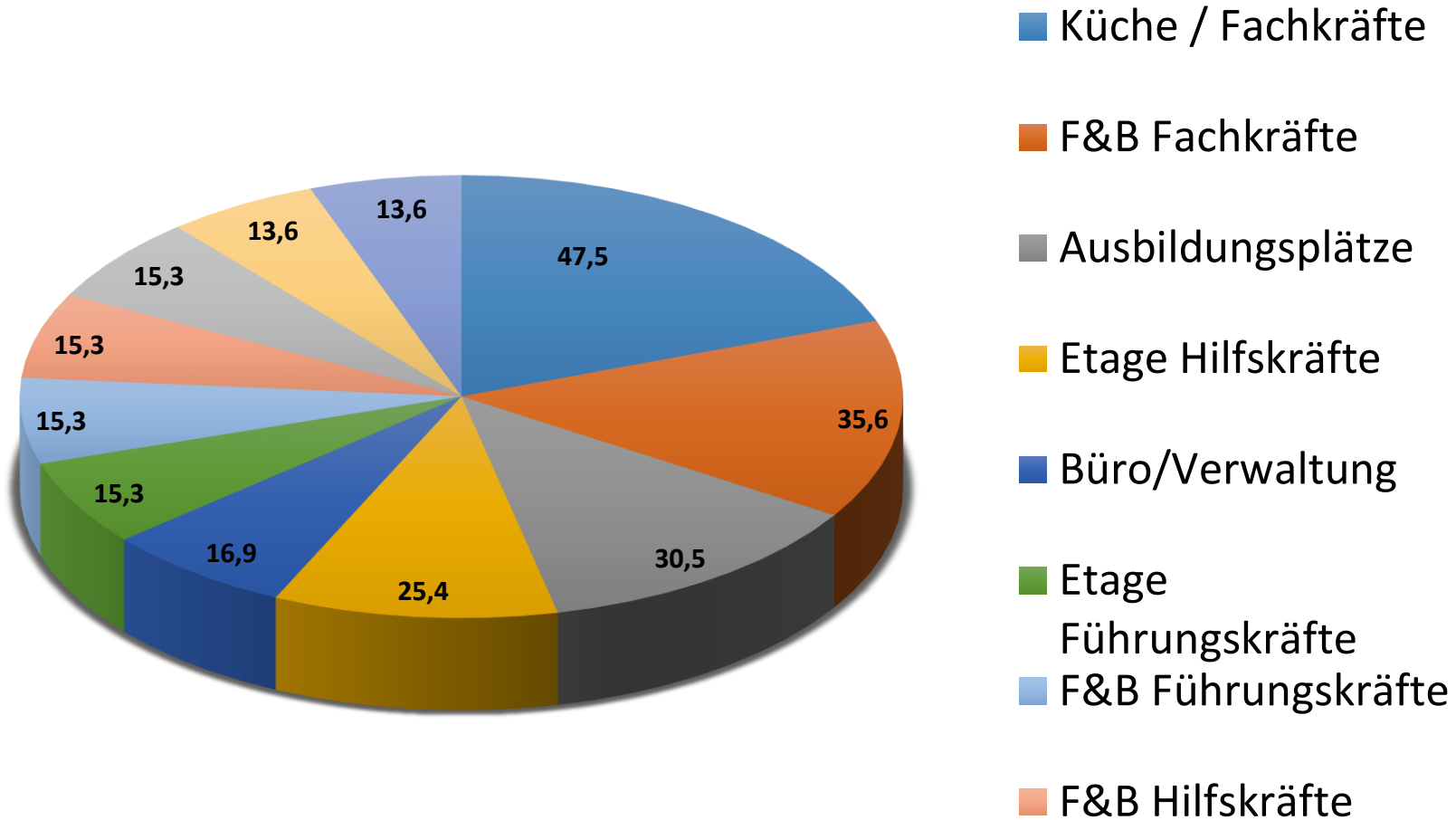
Angaben in %

# Problemfelder Hotellerie



Angaben in %

# Offene Stellen im Unternehmen



# Ergebnisse Konjunkturumfrage Beherbergungsgewerbe

## Was wünschen Sie sich als Unternehmer am dringlichsten von der Politik?

- Flexiblere Arbeitszeiten / Zeitkonto auf ein Jahr
- Steuersenkung im Verpflegungsbereich auf 7 %
- Tourismusförderung
- Bürokratieabbau
- Weniger Schreibkram – weniger Dokumentationspflicht





# Ausbildungssituation im Hotel- und im Gaststättengewerbe



## Ausbildungsverträge im Überblick

<b>IHKs in Thüringen</b>	<b>31.10.2018</b>	<b>31.10.2019</b>	<b>Veränderung in %</b>
Neuverträge gesamt:	6.361	6.300	- 1,0
davon in gastgewerblichen Berufen	<b>432</b>	<b>506</b>	<b>+ 17,1</b>
Ausbildungsverträge gesamt: (alle Ausbildungsjahre)	16.273	16.162	- 0,7
davon in gastgewerblichen Berufen	<b>1.081</b>	<b>1.173</b>	<b>+ 8,5</b>
<b>Bundesweit</b>	<b>31.12.2017</b>	<b>31.12.2018</b>	
Ausbildungsverträge gesamt:	774.278	782.650	+ 1,1
davon in gastgewerblichen Berufen	<b>53.107</b>	<b>52.285</b>	- 1,5





## Fachkräfte - Absolventen der Berufsausbildung (Thüringen)

Beruf	2009	2010	2011	2012	2013	2014	2015	2016	2017	2018
Fachkraft im Gastgewerbe	119	93	76	35	46	33	16	26	27	20
Hotelfachmann	133	150	131	91	126	94	78	96	90	81
Koch	314	246	219	165	181	188	117	135	115	144
Restaurantfachmann	132	118	79	63	63	57	28	30	40	40
<b>Summe</b>	<b>698</b>	<b>607</b>	<b>505</b>	<b>354</b>	<b>416</b>	<b>372</b>	<b>239</b>	<b>287</b>	<b>272</b>	<b>285</b>

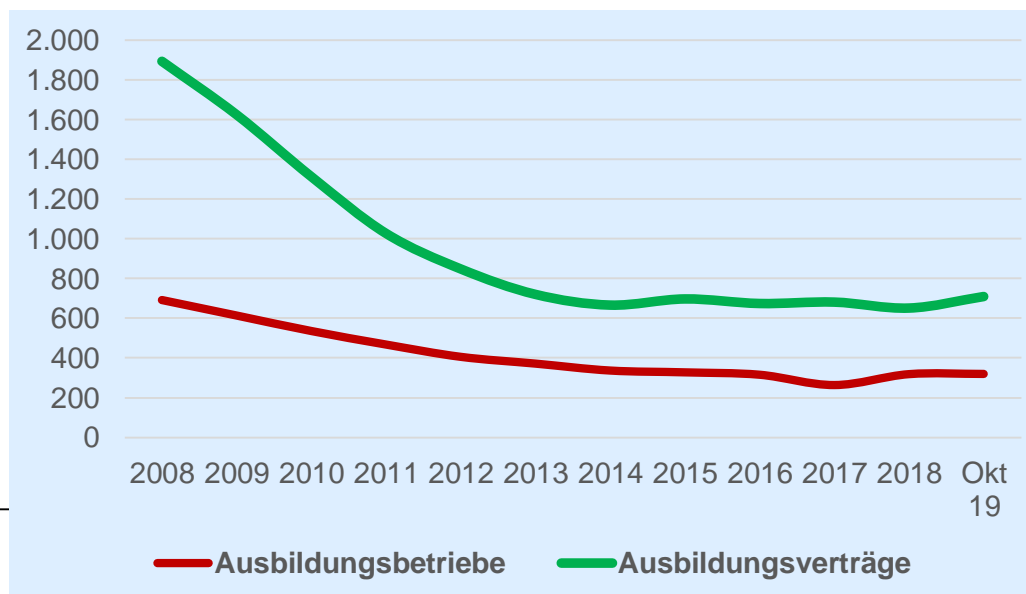


## Entwicklung der Ausbildungsbetriebe und –verträge im Gastgewerbe (IHK Erfurt)

	2008	2009	2010	2011	2012	2013	2014	2015	2016	2017	2018	Okt. 2019
<b>Ausbildungsbetriebe</b>	691	613	535	467	405	371	336	327	315	263	318	319
<b>Ausbildungsverträge</b>	1.893	1.624	1.312	1.026	847	719	665	696	673	680	650	708

### Verluste seit 2008

Ausbildungsbetriebe: -54 %  
Ausbildungsverträge: -63 %



A woman with brown hair, wearing a white long-sleeved shirt and a beige vest, is focused on her work at a bar. She is leaning over the counter, which is cluttered with various glassware and bottles. The background shows a well-stocked bar with shelves of bottles and a window with greenery outside. The lighting is warm and ambient.

# Herausforderung Ausbildung Gastgewerbe

Bildquelle: DEHOGA Thüringen

# Lage am Ausbildungsmarkt

## Ausbildungsstellenmarkt im Gastgewerbe

Gesamtes Berichtsjahr 2018/2019 – Stichtag 30. September 2019

Berufsgruppe (nach Berufs- klassifikation 2010)	Bewerber für Berufsausbildungsstellen		Berufsausbildungsstellen		gemeldete Stellen je Bewerber	unbesetzte Stellen je Bewerber
	gemeldet seit Beginn des Berichtsjahres	darunter unversorgte Bewerber	gemeldet seit Beginn des Berichtsjahres	darunter unbesetzte Stellen		
293 Speisenzubereitung	7.266 - 10,2 %	332 - 4,9 %	12.357 - 5,3 %	1.983 - 11,8 %	1,70	5,97
632 Hotellerie	5.216 - 6,3 %	236 - 19,8 %	9.924 - 2,4 %	1.546 - 9,0 %	1,90	6,55
633 Gastronomie	3.571 - 11,1 %	183 - 6,6%	13.023 - 4,9 %	2.436 - 16,5 %	3,65	13,31
Gastgewerbliche Berufsgruppen insgesamt	16.053 - 9,2 %	751 + 1,0 %	35.304 - 4,4 %	5.965 - 13,0 %		
Alle Wirtschaftszweige Deutschland gesamt	511.799 - 4,4 %	24.525 - 0,1 %	571.982 + 1,2 %	53.137 - 7,8 %	1,12	2,17
West	425.089 - 4,5 %	17.984 + 0,5 %	480.734 + 1,3 %	44.607 + 17,9 %	1,13	2,48
Ost	86.224 - 4,3 %	6.462 - 2,4 %	91.090 + 0,5 %	8.516 - 11,8%	1,06	1,32

(Die angegebenen %-Zahlen zeigen die vergleichbaren Veränderungen zum Vorjahreszeitpunkt)



The screenshot shows the homepage of 'Tageskarte Jobs & Karriere'. The navigation menu includes: Home, Hotellerie, **Gastronomie**, Marketing, Technologie, Tourismus, Politik, Zahlen, Industrie, Personalien. Below the menu is a section 'War noch was' with the article title 'Christian Rach prophezeit Gastronomie eine Katastrophe'. The article is dated '23. Oktober 2019 22:01 Uhr' and is in the 'Gastronomie' category. A video thumbnail shows Christian Rach smiling in a kitchen setting. Below the video is a footer with links: Info, Anzeigen, Newsletter, Kontakt, Impressum, Datenschutz, and a search bar.

Fernsehkoch Christian Rach sagt der deutschen Gastronomie eine dunkle Zukunft voraus. «Es wird eine Katastrophe kommen», prophezeite Rach am Rande der Verleihung der «Goldenen Bild der Frau» am Mittwochabend. Dem Gastgewerbe fehlten tausende Arbeitskräfte, klagte der TV-Koch. Dies werde nicht ohne Folgen bleiben.

Am Dienstag war bekanntgeworden, dass der bekannte Gastronom sein letztes Restaurant «[Rach & Ritchy](#)» in Hamburg schließt, für das er laut eigenen Angaben zuletzt lediglich als Vermieter auftrat. Auf der [Homepage](#) wurde die Nachricht völlig nüchtern verkündet. Dort steht: "Nach 10 Jahren steht bei Rach & Ritchy eine Neuorientierung an: Das Grillhaus schließt zum Ende des Jahres".

# Auszubildende für das Thüringer Gastgewerbe



Bildquelle:

DEHOGA Thüringen

# DEHOGA THÜRINGEN KOMPETENZZENTRUM

Die Berufsschule des DEHOGA Thüringen KOMPETENZZENTRUM, eine vom Unternehmerverband geführte Branchenberufsschule, bietet klare Vorteile für den Ausbildungsbetrieb sowie seine Azubis:

- wir stehen mit Unternehmern und Ausbildern in direktem Kontakt
- wir vermitteln mit zeitgemäßen Unterrichtsmethoden anwendbares Wissen
- unser Lehrer- und Dozententeam kennt die Branche und deren Trends und Entwicklungen
- unser mit Unternehmern besetzter Schulbeirat nimmt Einfluss auf wichtige Entscheidungen wie Inhalte und Turnuspläne
- bei uns gibt es keine langen Wegezeiten zur Berufsschule, da günstige Übernachtungsmöglichkeiten im nahegelegenen Wohnheim buchbar sind
- als Unternehmer können Sie zwischen 4-Wochenblock und 1-Wochen-Schulturnus für Ihre Azubis wählen
- unsere überbetrieblichen Ergänzungslehrgänge finden ausschließlich während der Schulzeiten statt und nicht während der praktischen Ausbildung in Ihrem Betrieb



*Berufsausbildung im Gastgewerbe  
ist unsere Passion!*

# DEHOGA THÜRINGEN KOMPETENZZENTRUM – 17 Nationen

afghanisch	4	1,54%
albanisch	2	0,77%
deutsch	108	41,54%
guineisch	1	0,38%
indonesisch	2	0,77%
iranisch	4	1,54%
italienisch	1	0,38%
kombadschanisch	1	0,38%
madagassisch	2	0,77%
marokkanisch	5	1,92%
polnisch	1	0,38%
russisch	1	0,38%
syrisch	5	1,92%
tadschikisch	1	0,38%
tschechisch	1	0,38%
ukrainisch	4	1,54%
vietnamesisch	117	45,00%
<b>Gesamt</b>	<b>260</b>	



Bildquelle: DEHOGA Thüringen





FACHMESSE FÜR GASTGEWERBE  
UND ERNÄHRUNGSHANDWERK

**ISS  
GUT!**

3. – 5. NOVEMBER 2019

**TafelTurnier**





Bildquelle: DEHOGA Thüringen



Bildquelle: DEHOGA Thüringen



SPANNEND ATTRAKTIV ZUKUNFTSICHER

### Gute Gründe für eine Aus- und Fortbildung im Gastgewerbe

- Keine andere Branche ist so spannend und abwechslungsreich wie das Gastgewerbe.
- Es bestehen viele Möglichkeiten, bei der Ausbildung zu lernen und zu wachsen.
- Die erfolgreiche Ausbildung führt zu einer zukunftssicheren Karriere.

# ASTORIA

**URKUNDE**  
Die Susanna-Eger-Schule hat sich erfolgreich am Wettbewerb beteiligt und den

**TafelTurnier 2019**  
beteiligt und den

**3. Platz**  
erreicht.

DEHOGA  
DEHOGA  
DEHOGA  
DEHOGA

Leipzig, den 5. November 2019

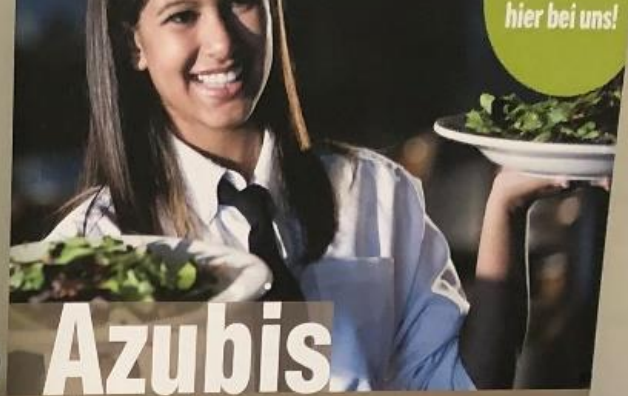
Bildquelle: DEHOGA Thüringen



Bildquelle: DEHOGA Thüringen



Bildquelle: DEHOG Thüringen



# Azubis gesucht!

- Koch (m/w)
- Restaurantfachmann (m/w)
- Hotelfachmann (m/w)
- Sport- und Fitnessfachmann (m/w)
- Veranstaltungssachmann (m/w)

Tiss - Gut -  
Messe Leipzig  
3.-5.11.2019

www.ahorn.de

Wenikarte  
Tafelturnier

Wenikarte  
Tafelturnier

Bildquelle: DEHOGA Thüringen



A photograph of a restaurant table setting. The table is covered with a white tablecloth. In the foreground, there are several wine glasses, some containing a light-colored liquid. There are also silverware items like spoons, forks, and knives laid out on the table. A white napkin is folded into a decorative shape. The background is slightly blurred, showing more of the table and possibly a person in a white shirt. The overall lighting is warm and soft.

**Danke für Ihre  
Aufmerksamkeit und  
Fragen**





## Hinweis

Sämtliche in dieser Präsentation dargestellten Zahlen, Daten, Fakten und Übersichten wurden unter Quellenangabe übernommen und nach bestem Wissen und Gewissen bearbeitet bzw. ausgewertet. Eine Gewähr für die Aktualität, Richtigkeit und Vollständigkeit wird nicht übernommen. Die Darstellungen auf den einzelnen Charts sind nur im Zusammenhang mit den gegebenen Ausführungen während der Präsentation als vollständig anzusehen.

## Rechte

Jegliche, auch auszugsweise Verwendung, Bilder, Darstellungen und Texte dieser Präsentation, sowohl in elektronischer Art und Weise und darüber hinaus, auch andere Verwendungen oder Vervielfältigungen, ist zu Presse Zwecken ausdrücklich unter Angabe der Quelle, erwünscht.

## Ausschluss der Haftung

Alle verwendeten Bilder, Darstellungen und Texte unterliegen dem eigenen Copyright mit Ausnahme anderweitig genannter Quellenangaben.