



 -LICH
WILLKOMMEN!

**Pressekonferenz
DEHOGA Thüringen e.V.**

Konjunkturumfrage Wintersaison 2016/2017 und Ausblick auf die
Sommersaison 2017 im Gastgewerbe des Freistaates Thüringen




**Gastgewerbe Thüringen
im Vergleich**

Bilderquelle: Eigene.

| Ankünfte und Übernachtungen in Beherbergungsbetrieben (einschließlich Campingplätze) nach Thüringer Reisegebieten ¹⁾ | | | | | |
|--|----------------|--|----------------|--|--|
| Reisegebiet | März 2017 | | | | |
| | Ankünfte | | Übernachtungen | | Durchschnittliche Aufenthaltsdauer Tage |
| | insgesamt | Veränderung gegenüber dem Vorjahresmonat | insgesamt | Veränderung gegenüber dem Vorjahresmonat | |
| | Anzahl | Prozent | Anzahl | Prozent | |
| Eichsfeld | 8 727 | 11,8 | 24 046 | - 2,1 | 2,8 |
| Hainich | 8 733 | - 4,5 | 27 844 | - 11,3 | 3,2 |
| Kyffhäuser | 6 777 | 24,5 | 22 309 | 11,4 | 3,3 |
| Saaleland | 8 067 | - 4,7 | 31 316 | - 6,7 | 3,9 |
| Städte Eisenach, Erfurt, Jena, Weimar | 101 357 | 8,9 | 174 041 | 3,3 | 1,7 |
| Südharz | 5 112 | - 7,1 | 11 012 | - 16,4 | 2,2 |
| Thüringer Rhön | 8 051 | 4,9 | 34 488 | 0,7 | 4,3 |
| Thüringer Vogtland | 13 631 | 11,6 | 24 523 | 7,5 | 1,8 |
| Thüringer Wald | 82 125 | - 9,1 | 234 337 | - 14,8 | 2,9 |
| Übriges Thüringen ²⁾ | 17 108 | - 0,2 | 54 124 | - 2,9 | 3,2 |
| Thüringen | 259 688 | 1,1 | 638 040 | - 6,0 | 2,5 |
| davon | | | | | |
| Bundesrepublik Deutschland | 244 678 | 1,0 | 604 993 | - 6,5 | 2,5 |
| anderer Wohnsitz | 15 010 | 3,7 | 33 047 | 4,1 | 2,2 |

Quelle: Thüringer Landesamt für Statistik



Statistisches Bundesamt

Statistik
wissen. nutzen.

Pressemitteilung vom 10. Mai 2017 – 153/17

Inlandstourismus März 2017: 4 % weniger Übernachtungen

WIESBADEN – Im März 2017 gab es in den Beherbergungsbetrieben in Deutschland 30,6 Millionen Übernachtungen in- und ausländischer Gäste. Wie das Statistische Bundesamt (Destatis) nach vorläufigen Ergebnissen weiter mitteilt, war dies ein Minus von 4 % gegenüber März 2016. Hierbei ist zu beachten, dass das Osterfest 2016 in den März, 2017 dagegen in den April fiel.

Die Übernachtungszahl von Gästen aus dem Ausland stieg um 1 % auf 5,6 Millionen. Die Zahl der Übernachtungen von Gästen aus dem Inland sank im Vergleich zum Vorjahresmonat um 5 % auf 25,0 Millionen.


Im Zeitraum Januar bis März 2017 fiel die Zahl der Gästeübernachtungen im Vergleich zum entsprechenden Vorjahreszeitraum um 1 % auf 80,7 Millionen. Davon entfielen 15,3 Millionen Übernachtungen auf Gäste aus dem Ausland (+ 2 %) und 65,4 Millionen auf inländische Gäste (- 2 %).

Quelle: Statistisches Bundesamt



| Ankünfte und Übernachtungen in Beherbergungsbetrieben (einschließlich Campingplätze) nach Thüringer Reisegebieten ¹⁾ | | | | | |
|--|----------------------|---|------------------|---|------------------------------------|
| Reisegebiet | Januar bis März 2017 | | | | |
| | Ankünfte | | Übernachtungen | | Durchschnittliche Aufenthaltsdauer |
| | insgesamt | Veränderung gegenüber dem Vorjahreszeitraum | insgesamt | Veränderung gegenüber dem Vorjahreszeitraum | |
| | Anzahl | Prozent | Anzahl | Prozent | Tage |
| Eichsfeld | 22 248 | 2,2 | 64 154 | - 3,2 | 2,9 |
| Hainich | 18 464 | - 8,1 | 65 720 | - 11,7 | 3,6 |
| Kyffhäuser | 14 693 | 17,9 | 53 221 | 8,4 | 3,6 |
| Saaleland | 20 264 | - 4,2 | 84 232 | - 5,6 | 4,2 |
| Städte Eisenach, Erfurt, Jena, Weimar | 240 845 | 7,3 | 410 845 | 3,7 | 1,7 |
| Südharz | 13 137 | - 1,1 | 30 081 | - 6,2 | 2,3 |
| Thüringer Rhön | 19 151 | - 0,1 | 91 895 | 1,0 | 4,8 |
| Thüringer Vogtland | 34 357 | 3,4 | 63 243 | 4,3 | 1,8 |
| Thüringer Wald | 254 403 | - 1,2 | 762 940 | - 5,1 | 3,0 |
| Übriges Thüringen ²⁾ | 44 342 | 2,0 | 140 270 | - 2,3 | 3,2 |
| Thüringen | 681 904 | 2,3 | 1 766 601 | - 2,2 | 2,6 |
| davon | | | | | |
| Bundesrepublik Deutschland | 642 253 | 1,9 | 1 680 154 | - 2,7 | 2,6 |
| anderer Wohnsitz | 39 651 | 9,2 | 86 447 | 7,8 | 2,2 |

Quelle: Thüringer Landesamt für Statistik



Statistisches Bundesamt  wissen. nutzen.

Pressemitteilung vom 10. Mai 2017 – 153/17

Inlandstourismus März 2017: 4 % weniger Übernachtungen

WIESBADEN – Im März 2017 gab es in den Beherbergungsbetrieben in Deutschland 30,6 Millionen Übernachtungen in- und ausländischer Gäste. Wie das Statistische Bundesamt (Destatis) nach vorläufigen Ergebnissen weiter mitteilt, war dies ein Minus von 4 % gegenüber März 2016. Hierbei ist zu beachten, dass das Osterfest 2016 in den März, 2017 dagegen in den April fiel.

Die Übernachtungszahl von Gästen aus dem Ausland stieg um 1 % auf 5,6 Millionen. Die Zahl der Übernachtungen von Gästen aus dem Inland sank im Vergleich zum Vorjahresmonat um 5 % auf 25,0 Millionen.

Im Zeitraum Januar bis März 2017 fiel die Zahl der Gästeübernachtungen im Vergleich zum entsprechenden Vorjahreszeitraum um 1 % auf 80,7 Millionen. Davon entfielen 15,3 Millionen Übernachtungen auf Gäste aus dem Ausland (+ 2 %) und 65,4 Millionen auf inländische Gäste (- 2 %).


Quelle: Statistisches Bundesamt



**Entwicklung des Umsatzes und der Beschäftigtenzahlen
im Thüringer Gastgewerbe**

| Wirtschaftsgruppe (WZ 2008) | Januar bis März 2017 | | | | |
|---|----------------------------------|--|---------------------|---------------------------|---------------------------|
| | Umsatzwerte | | Beschäftigtenzahlen | | |
| | real (in Preisen von 2010) | nominal (in jeweiligen Preisen) | insgesamt | davon | |
| | | | | Vollzeit- beschäftigte | Teilzeit- beschäftigte |
| Veränderung gegenüber Januar bis März 2016 | | | | | |
| | Prozent | | | | |
| Gastgewerbe insgesamt | -1,9 | -0,1 | 0,4 | -0,9 | 1,6 |
| davon | | | | | |
| Beherbergung | -2,2 | -0,5 | 4,3 | 0,8 | 11,5 |
| darunter | | | | | |
| Hotels, Gasthöfe, Pensionen | -2,1 | -0,4 | 4,4 | 0,7 | 12,6 |
| Gastronomie | -1,7 | 0,2 | -1,6 | -2,3 | -1,2 |
| davon | | | | | |
| Restaurants, Gaststätten usw. | -1,9 | 0,0 | -0,5 | -3,1 | 1,5 |
| Caterer u. Erbring. v. Verpflegungsleistungen | -0,3 | 1,6 | -3,1 | 1,0 | -5,0 |
| Ausschank von Getränken | -16,8 | -15,4 | -9,3 | -8,9 | -9,6 |

Quelle: Thüringer Landesamt für Statistik



Statistisches Bundesamt

DESTATIS
wissen. nutzen.

Pressemitteilung vom 18. Mai 2017 – 166/17

**Gastgewerbeumsatz im März 2017 preisbereinigt
um 3,1 % höher als im März 2016**

WIESBADEN – Das Gastgewerbe in Deutschland setzte im März 2017 preisbereinigt (real) 3,1 % mehr um als im März 2016. Wie das Statistische Bundesamt (Destatis) weiter mitteilt, ergab sich nominal (nicht preisbereinigt) ein Plus von 5,0 %.

Die Beherbergungsunternehmen wiesen im März 2017 real 3,9 % und nominal 5,6 % höhere Umsätze als im Vorjahresmonat aus. Der Umsatz in der Gastronomie stieg im März 2017 real um 2,6 % und nominal um 4,5 % gegenüber dem März 2016. Innerhalb der Gastronomie lag der Umsatz der Caterer real um 5,7 % und nominal um 7,6 % über dem Wert des Vorjahresmonats.

Von Januar bis März 2017 setzte das Gastgewerbe real 0,1 % und nominal 2,0 % mehr um als im vergleichbaren Vorjahreszeitraum.


Quelle: Statistisches Bundesamt



| Gastgewerbeumsatz | | | | |
|--|-------------------------------------|--|---|--|
| Veränderung gegenüber dem jeweiligen Vorjahreszeitraum in % ¹⁾ | | | | |
| Wirtschaftsbereich | März 2017 gegenüber März 2016 | | Januar bis März 2017 gegenüber Januar bis März 2016 | |
| | Preis- bereinigt (real) | Nicht preis- bereinigt (nominal) | Preis- bereinigt (real) | Nicht preis- bereinigt (nominal) |
| Gastgewerbe insgesamt | 3,1 | 5,0 | 0,1 | 2,0 |
| davon: | | | | |
| Beherbergung | 3,9 | 5,6 | 1,0 | 2,8 |
| Gastronomie | 2,6 | 4,5 | - 0,4 | 1,7 |
| darunter: | | | | |
| Caterer und sonstige Verpflegungsdienstleistungen | 5,7 | 7,6 | 1,6 | 3,6 |

1) Berechnet aus den Ursprungswerten (ohne Kalender- und Saisonbereinigung).

Quelle: Statistisches Bundesamt





Entwicklung Thüringer Gastgewerbe Vergleich 2013 - 2015

| | I Gastgewerbe gesamt | | | | | | | | |
|------------------|----------------------|---------------------|------------------|----------------|---------------------|------------------|----------------------|---------------------|------------------|
| | Unternehmen | Veränderung absolut | Veränderung in % | Umsatz (in T€) | Veränderung (in T€) | Veränderung in % | Durchschnitts-Umsatz | Veränderung (in T€) | Veränderung in % |
| Thüringen 2015 | 5.083 | -64 | -1,24% | 1.065.659 | 62.996 | 6,28% | 209.652 € | 14.846 | 7,62% |
| Thüringen 2014 | 5.147 | -85 | -1,62% | 1.002.663 | 48.251 | 5,06% | 194.805 € | 12.387 | 6,79% |
| Thüringen 2013 | 5.232 | | | 954.412 | | | 182.418 € | | |
| Deutschland 2015 | 221.309 | 564 | 0,26% | 78.687.394 | 4.506.807 | 6,08% | 355.554 € | 19.508 | 5,81% |
| Deutschland 2014 | 220.745 | -1.071 | -0,48% | 74.180.587 | 3.008.534 | 4,23% | 336.047 € | 15.186 | 4,73% |
| Deutschland 2013 | 221.816 | | | 71.172.053 | | | 320.861 € | | |

Insgesamt: JA ABER

Quelle: TLS/ dstatis - Umsatzsteuerstatistiken 2013 bis 2015 – eigene Berechnungen



Entwicklung Beherbergungsgewerbe Vergleich 2013 - 2015

| | 55 Beherbergung | | | | | | | | |
|------------------|-----------------|---------------------|------------------|----------------|---------------------|------------------|----------------------|---------------------|------------------|
| | Unternehmen | Veränderung absolut | Veränderung in % | Umsatz (in T€) | Veränderung (in T€) | Veränderung in % | Durchschnitts-Umsatz | Veränderung (in T€) | Veränderung in % |
| Thüringen 2015 | 1.162 | -14 | -1,19% | 324.227 | 9.870 | 3,14% | 279.025 € | 11.715 | 4,38% |
| Thüringen 2014 | 1.176 | -27 | -2,24% | 314.357 | 21.063 | 7,18% | 267.310 € | 23.508 | 9,64% |
| Thüringen 2013 | 1.203 | | | 293.294 | | | 243.802 € | | |
| Deutschland 2015 | 44.123 | -383 | -0,86% | 27.943.969 | 1.916.936 | 7,37% | 633.320 € | 48.521 | 8,30% |
| Deutschland 2014 | 44.506 | -1.532 | -3,33% | 26.027.033 | 1.262.649 | 5,10% | 584.798 € | 46.886 | 8,72% |
| Deutschland 2013 | 46.038 | | | 24.764.384 | | | 537.912 € | | |

Quelle: TLS/ dstatis - Umsatzsteuerstatistiken 2013 bis 2015 – eigene Berechnungen



Entwicklung Gastronomie Vergleich 2013 - 2015

| | 56 Gastronomie | | | | | | | | |
|------------------|----------------|---------------------|------------------|----------------|---------------------|------------------|----------------------|---------------------|------------------|
| | Unternehmen | Veränderung absolut | Veränderung in % | Umsatz (in T€) | Veränderung (in T€) | Veränderung in % | Durchschnitts-Umsatz | Veränderung (in T€) | Veränderung in % |
| Thüringen 2015 | 3.921 | -50 | -1,26% | 741.432 | 53.126 | 7,72% | 189.093 € | 15.759 | 9,09% |
| Thüringen 2014 | 3.971 | -58 | -1,44% | 688.306 | 27.188 | 4,11% | 173.333 € | 9.243 | 5,63% |
| Thüringen 2013 | 4.029 | | | 661.118 | | | 164.090 € | | |
| Deutschland 2015 | 177.186 | 947 | 0,54% | 50.743.425 | 2.589.869 | 5,38% | 286.385 € | 13.156 | 4,82% |
| Deutschland 2014 | 176.239 | -539 | -0,30% | 48.153.556 | 1.745.885 | 3,76% | 273.229 € | 10.709 | 4,08% |
| Deutschland 2013 | 176.778 | | | 46.407.671 | | | 262.519 € | | |

Quelle: TLS/ dstatis - Umsatzsteuerstatistiken 2013 bis 2015 – eigene Berechnungen



Durchschnittsumsatz Gastgewerbe Deutschland 2014

| | I Gastgewerbe gesamt | | | 55 Beherbergung | | | 56 Gastronomie | | |
|----------------------------|----------------------|--------------------------|---|-----------------|--------------------------|---|----------------|--------------------------|---|
| | Unternehmen | Umsatz (in 1000 Euro) | Durchschn. Umsatz pro Unternehmen | Unternehmen | Umsatz (in 1000 Euro) | Durchschn. Umsatz pro Unternehmen | Unternehmen | Umsatz (in 1000 Euro) | Durchschn. Umsatz pro Unternehmen |
| Baden-Württemberg | 30.718 | 10.399.835 | 338.558 | 6.734 | 3.463.615 | 514.347 | 23.984 | 6.936.221 | 289.202 |
| Bayern | 39.510 | 15.791.507 | 399.684 | 10.917 | 6.458.038 | 591.558 | 28.593 | 9.333.469 | 326.425 |
| Berlin | 9.904 | 4.656.925 | 470.206 | 981 | 2.227.249 | 2.270.386 | 8.923 | 2.429.676 | 272.294 |
| Brandenburg | 5.377 | 1.285.507 | 239.075 | 1.216 | 434.689 | 357.475 | 4.161 | 850.818 | 204.474 |
| Bremen | 1.616 | 545.592 | 337.619 | 150 | 141.028 | 940.187 | 1.466 | 404.565 | 275.965 |
| Hamburg | 4.705 | 2.172.713 | 461.788 | 496 | 667.879 | 1.346.530 | 4.209 | 1.504.834 | 357.528 |
| Hessen | 16.713 | 7.187.276 | 430.041 | 3.176 | 2.388.160 | 751.940 | 13.537 | 4.799.115 | 354.518 |
| Mecklenburg-Vorpommern ... | 5.312 | 1.772.419 | 333.663 | 2.099 | 1.027.875 | 489.697 | 3.213 | 744.544 | 231.729 |
| Niedersachsen | 20.254 | 6.033.214 | 297.878 | 4.785 | 1.957.327 | 409.055 | 15.469 | 4.075.887 | 263.487 |
| Nordrhein-Westfalen | 43.349 | 13.737.445 | 316.903 | 5.058 | 3.887.637 | 768.612 | 38.291 | 9.849.808 | 257.236 |
| Rheinland-Pfalz | 13.292 | 3.252.531 | 244.698 | 2.477 | 1.132.561 | 457.231 | 10.815 | 2.119.970 | 196.021 |
| Saarland | 3.055 | 621.834 | 203.546 | 207 | 85.403 | 412.575 | 2.848 | 536.431 | 188.354 |
| Sachsen | 8.784 | 2.259.775 | 257.260 | 1.969 | 669.970 | 340.259 | 6.815 | 1.589.806 | 233.280 |
| Sachsen-Anhalt | 4.715 | 1.014.771 | 215.222 | 773 | 285.862 | 369.809 | 3.942 | 728.910 | 184.909 |
| Schleswig-Holstein | 8.294 | 2.446.580 | 294.982 | 2.292 | 885.383 | 386.293 | 6.002 | 1.561.196 | 260.113 |
| Thüringen | 5.147 | 1.002.663 | 194.805 | 1.176 | 314.357 | 267.310 | 3.971 | 688.306 | 173.333 |
| Deutschland ... | 220.745 | 74.180.587 | 336.047 | 44.506 | 26.027.033 | 584.798 | 176.239 | 48.153.556 | 273.229 |

Steuerpflichtige mit jährlichen Lieferungen und Leistungen über 17 500 Euro.

Quelle: Umsatzsteuerstatistik Deutschland 2014 nach Wirtschaftszweigen



Durchschnittsumsatz Gastgewerbe Deutschland 2015

| | I Gastgewerbe | | | 55 Beherbergung | | | 56 Gastronomie | | |
|---------------------------|----------------|-------------------|-----------------------|-----------------|-------------------|-----------------------|----------------|-------------------|-----------------------|
| | Unternehmen | Umsatz in T€ | Umsatz pro Betrieb | Unternehmen | Umsatz in T€ | Umsatz pro Betrieb | Unternehmen | Umsatz in T€ | Umsatz pro Betrieb |
| Baden-Württemberg | 30.643 | 10.948.918 | 357.305,69 € | 6.591 | 3.661.940 | 555.596,97 € | 24.052 | 7.286.979 | 302.967,68 € |
| Bayern | 39.643 | 16.752.488 | 422.583,77 € | 10.839 | 6.959.107 | 642.043,25 € | 28.804 | 9.793.382 | 340.000,75 € |
| Berlin | 10.249 | 5.179.499 | 505.366,25 € | 1.047 | 2.544.327 | 2.430.111,44 € | 9.202 | 2.635.172 | 286.369,49 € |
| Brandenburg | 5.416 | 1.378.779 | 254.575,10 € | 1.244 | 466.960 | 375.369,64 € | 4.172 | 911.819 | 218.556,78 € |
| Bremen | 1.686 | 571.005 | 338.674,08 € | 173 | 137.848 | 796.807,20 € | 1.513 | 433.157 | 286.290,06 € |
| Hamburg | 4.813 | 2.410.478 | 500.826,49 € | 528 | 689.710 | 1.306.268,97 € | 4.285 | 1.720.768 | 401.579,43 € |
| Hessen | 16.942 | 7.882.789 | 465.280,90 € | 3.122 | 2.746.046 | 879.579,27 € | 13.820 | 5.136.742 | 371.689,03 € |
| Mecklenburg-Vorpommern . | 5.390 | 2.014.272 | 373.705,43 € | 2.160 | 1.222.632 | 566.033,30 € | 3.230 | 791.640 | 245.089,90 € |
| Niedersachsen | 20.252 | 6.141.763 | 303.266,98 € | 4.811 | 2.021.188 | 420.118,09 € | 15.441 | 4.120.575 | 266.859,32 € |
| Nordrhein-Westfalen | 43.291 | 14.279.971 | 329.860,04 € | 4.934 | 3.980.759 | 806.801,60 € | 38.357 | 10.299.212 | 268.509,32 € |
| Rheinland-Pfalz | 13.176 | 3.378.891 | 256.442,84 € | 2.309 | 1.154.552 | 500.022,72 € | 10.867 | 2.224.338 | 204.687,44 € |
| Saarland | 3.067 | 655.662 | 213.779,70 € | 216 | 109.901 | 508.802,69 € | 2.851 | 545.761 | 191.427,91 € |
| Sachsen | 8.743 | 2.380.804 | 272.309,73 € | 1.939 | 685.453 | 353.508,40 € | 6.804 | 1.695.351 | 249.169,78 € |
| Sachsen-Anhalt | 4.659 | 1.059.643 | 227.439,93 € | 780 | 297.416 | 381.302,49 € | 3.879 | 762.227 | 196.500,82 € |
| Schleswig-Holstein | 8.256 | 2.586.774 | 313.320,46 € | 2.268 | 941.903 | 415.301,16 € | 5.988 | 1.644.871 | 274.694,51 € |
| Thüringen | 5.083 | 1.065.659 | 209.651,63 € | 1.162 | 324.227 | 279.025,37 € | 3.921 | 741.432 | 189.092,51 € |
| Deutschland ... | 221.309 | 78.687.394 | 355.554,43 € | 44.123 | 27.943.969 | 633.319,79 € | 177.186 | 50.743.425 | 286.385,07 € |

Steuerpflichtige mit jährlichen Lieferungen und Leistungen über 17 500 Euro.

Quelle: Umsatzsteuerstatistik Deutschland 2015 nach Wirtschaftszweigen



Die 200 umsatzstärksten Hotels in Deutschland 2016

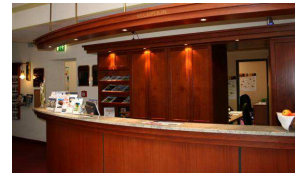
Thüringen

Platz 182 (177)

| | |
|-------------------|----------|
| Nettoumsatz 2015: | 10,0 Mio |
| Nettoumsatz 2016: | 10,3 Mio |
| Veränderung: | 3,0 % |
| Zimmer: | 488 |

Platz 185 (196)

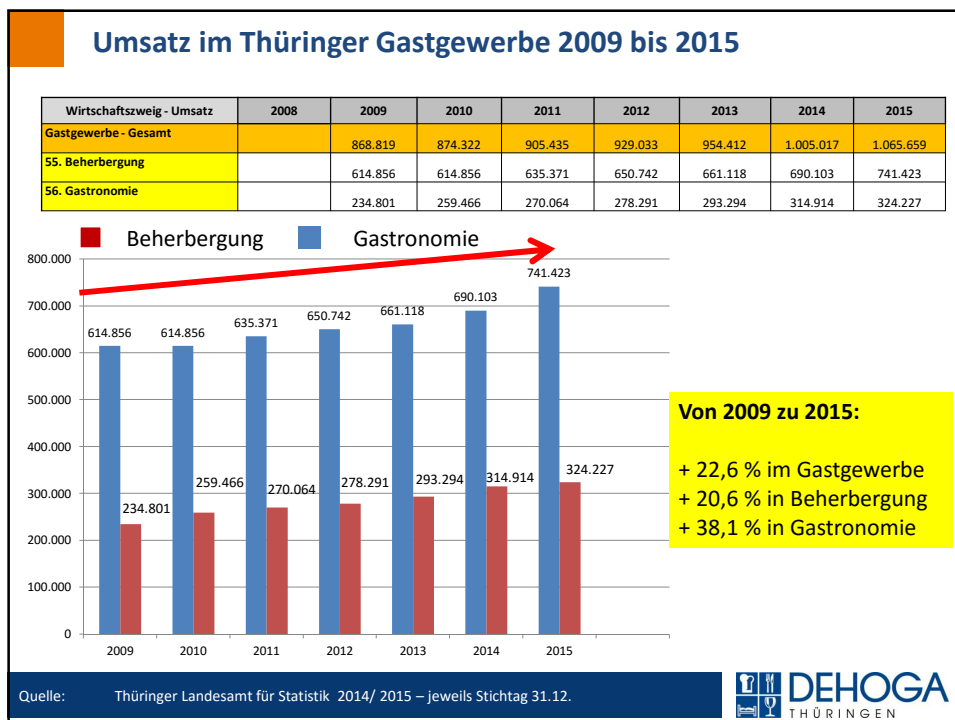
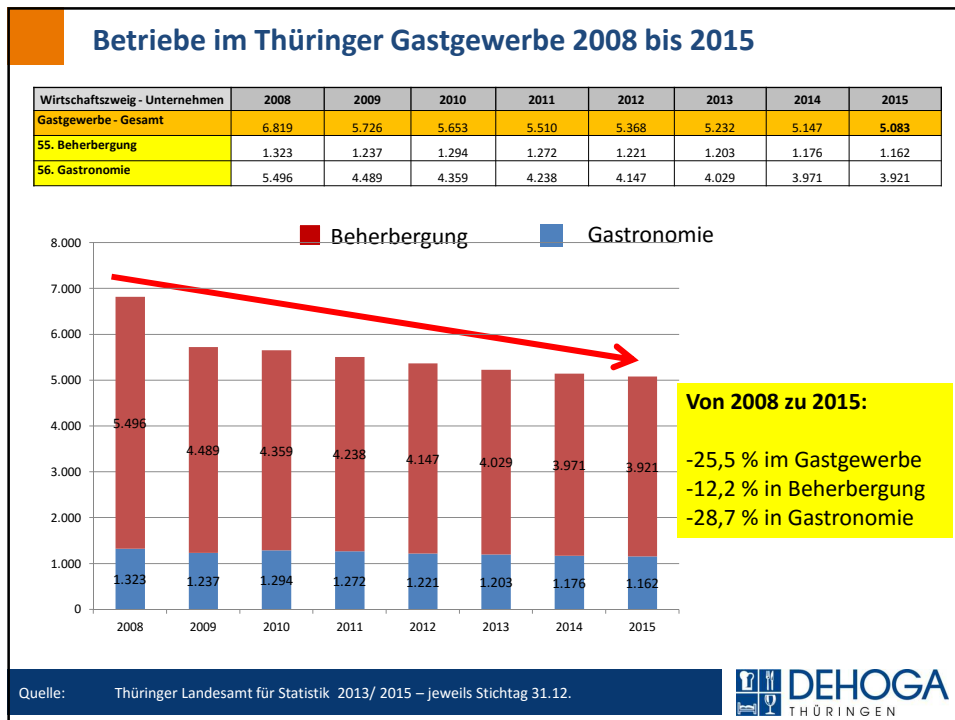
| | |
|-------------------|-----------|
| Nettoumsatz 2015: | 9,2 Mio |
| Nettoumsatz 2016: | 10,1 Mio |
| Veränderung: | 9,8 % |
| Zimmer/ Betten: | 457 / 960 |



Quelle: AHGZ 27. Mai 2017



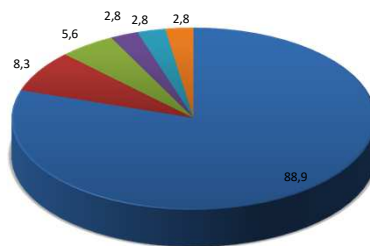
Bilderquelle: Eigene.





Ergebnisse Konjunkturumfrage: Gaststättengewerbe

| Betriebstyp | Betriebe |
|-----------------------------------|----------|
| Restaurant/Speisewirtschaft | 88,9 |
| Catering/Gemeinschaftsgastronomie | 8,3 |
| Sonstige | 5,6 |
| Cafe/Bistro | 2,8 |
| Kneipe/Schankwirtschaft | 2,8 |
| Diskotheke/Club | 2,8 |

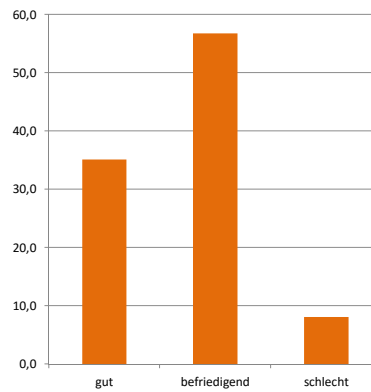


- Restaurant/Speisewirtschaft
- Catering/Gemeinschaftsgastronomie
- Sonstige
- Cafe/Bistro
- Kneipe/Schankwirtschaft
- Diskotheke/Club

Ergebnisse Konjunkturumfrage: Gaststättengewerbe

Einschätzung der Wintersaison 2016/2017

| Gesamtbeurteilung | in % |
|-------------------|------|
| gut | 35,1 |
| befriedigend | 56,8 |
| schlecht | 8,1 |



Bilderquelle: Eigene

Ergebnisse Konjunkturumfrage: Gaststättengewerbe

Wintersaison 2016/2017

| Gesamtbeurteilung | in % |
|-------------------|------|
| gut | 35,1 |
| befriedigend | 56,8 |
| schlecht | 8,1 |

Saldo positiv zu negativ: 27,0

Saldo positiv zu negativ: 20,8

Wintersaison 2015/2016

| Gesamtbeurteilung | in % |
|-------------------|------|
| gut | 37,5 |
| befriedigend | 45,8 |
| schlecht | 16,7 |

Saldo positiv zu negativ: 11,2

Wintersaison 2014/2015

| Gesamtbeurteilung | in % |
|-------------------|------|
| gut | 31,3 |
| befriedigend | 48,5 |
| schlecht | 20,1 |

Ergebnisse Konjunkturumfrage: Gaststättengewerbe

Entwicklung der zurückliegenden Saison (Winter 2016/2017)

| Rubrik | gesunken | gleich | gestiegen |
|-------------------------|----------|--------|-----------|
| Gästeanzahl | 35,1 | 37,8 | 27,0 |
| Umsatz | 35,1 | 37,8 | 27,0 |
| Preise Speisen/Getränke | 2,7 | 59,5 | 37,8 |
| Mitarbeiteranzahl | 35,1 | 59,5 | 5,4 |
| Ertrag | 45,9 | 43,2 | 10,8 |
| Investitionen | 21,6 | 45,0 | 32,4 |



Bilderquelle: Eigene

Ergebnisse Konjunkturumfrage: Gaststättengewerbe

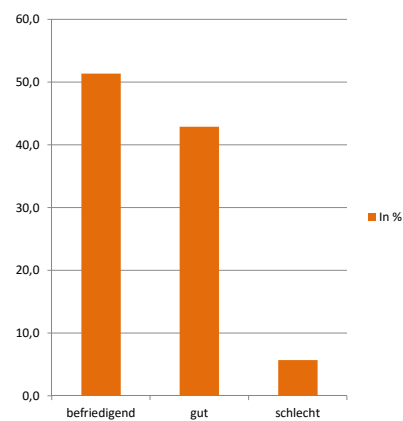
Erwartungen für die kommende Saison Sommer 2017

| Gesamtbeurteilung | in % |
|-------------------|------|
| gut | 42,0 |
| befriedigend | 51,4 |
| schlecht | 5,7 |

Saldo positiv zu negativ: 36,3



Bilderquelle: Eigene



Ergebnisse Konjunkturumfrage: Gaststättengewerbe

Erwartungen für die kommende Saison Sommer 2017

| Rubrik | wird sinken | gleich | wird steigen |
|-------------------------|-------------|--------|--------------|
| Gästeanzahl | 8,1 | 67,6 | 24,3 |
| Umsatz | 13,5 | 56,8 | 29,7 |
| Preise Speisen/Getränke | 0,0 | 54,1 | 45,9 |
| Mitarbeiteranzahl | 8,1 | 86,5 | 5,4 |
| Ertrag | 35,1 | 54,1 | 10,8 |
| Investitionen | 32,4 | 54,1 | 13,5 |



Bilderquelle: Eigene

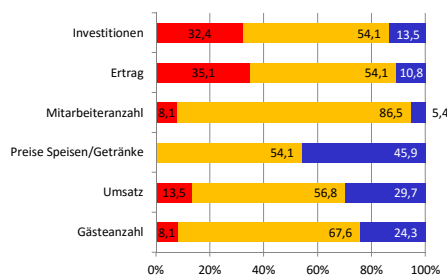
Die Ertragserwartungen sind weiterhin bedenklich.....

Damit werden Mittel für dringend notwendige Investitionen eben gerade nicht zur Verfügung stehen...

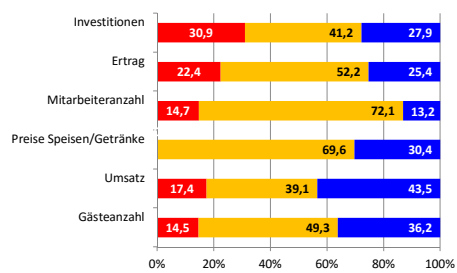


Ergebnisse Konjunkturumfrage: Gaststättengewerbe

Erwartungen Sommer 2017



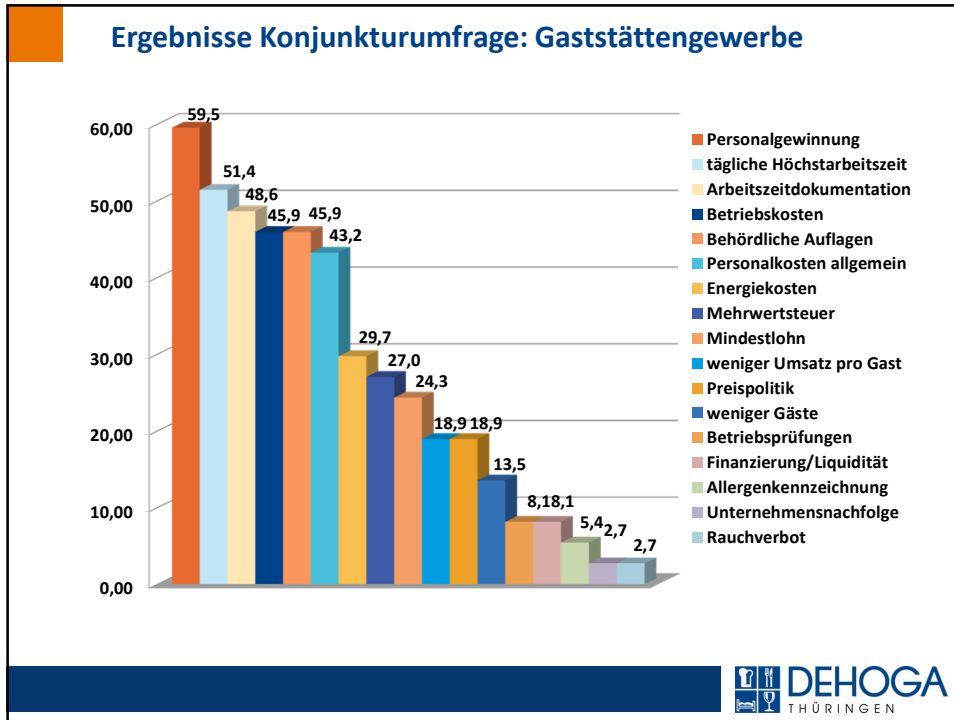
Erwartungen Sommer 2016



■ wird sinken ■ gleichbleibend ■ wird steigen

Angaben in %
n = 72


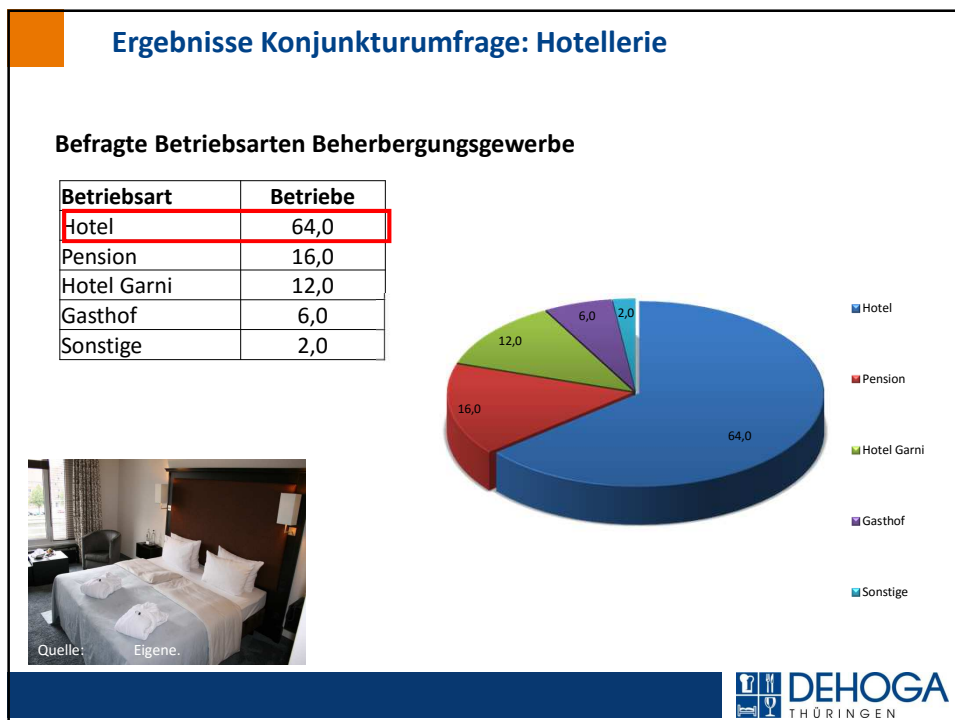




Ergebnisse Konjunkturumfrage Hotellerie Ziel 2010 waren 10 Mio Übernachtungen.

| Anzahl und Veränderung zur Vorperiode in % | Januar bis Dezember 2016 | | | | Januar bis Dezember 2015 | | | |
|--|--------------------------|-----|----------------|------|--------------------------|-----|----------------|------|
| | Ankünfte | | Übernachtungen | | Ankünfte | | Übernachtungen | |
| Hotellerie | 135 479 317 | 2,9 | 279 596 765 | 2,8 | 131 674 079 | 3,9 | 272 017 614 | 3,4 |
| - davon Inländer | 104 271 185 | 3,3 | 213 736 015 | 3,2 | 100 982 801 | 3,2 | 207 127 423 | 2,6 |
| - davon Ausländer | 31 208 132 | 1,7 | 65 860 750 | 1,5 | 30 691 278 | 6,3 | 64 890 191 | 5,8 |
| Beherbergung | 171 564 137 | 2,9 | 447 177 524 | 2,5 | 166 787 185 | 3,7 | 436 232 801 | 2,9 |
| - davon Inländer | 136 008 746 | 3,2 | 366 390 012 | 2,8 | 131 817 155 | 3,2 | 356 560 389 | 2,3 |
| - davon Ausländer | 35 555 391 | 1,7 | 80 787 512 | 1,4 | 34 970 030 | 6,0 | 79 672 412 | 5,4 |
| Baden-Württemberg | 20 982 153 | 3,0 | 52 042 955 | 2,5 | 20 379 883 | 4,4 | 50 763 289 | 3,3 |
| Bayern | 35 402 639 | 3,5 | 90 811 678 | 3,1 | 34 208 802 | 5,4 | 88 128 741 | 3,4 |
| Berlin | 12 731 640 | 2,9 | 31 067 775 | 2,7 | 12 369 293 | 4,2 | 30 250 066 | 5,4 |
| Brandenburg | 4 780 063 | 2,6 | 12 880 273 | 2,9 | 4 658 502 | 5,9 | 12 518 947 | 4,9 |
| Bremen | 1 280 885 | 1,8 | 2 403 246 | 1,2 | 1 257 804 | 4,5 | 2 374 748 | 3,8 |
| Hamburg | 6 566 071 | 4,6 | 13 331 001 | 5,5 | 6 276 613 | 3,7 | 12 639 295 | 5,3 |
| Hessen | 14 516 901 | 1,4 | 32 590 680 | 1,3 | 14 313 705 | 4,5 | 32 167 968 | 3,2 |
| Mecklenburg-Vorpommern | 7 565 819 | 2,3 | 30 292 481 | 2,8 | 7 394 706 | 2,0 | 29 468 190 | 2,6 |
| Niedersachsen | 14 096 660 | 4,9 | 42 766 712 | 3,5 | 13 444 539 | 2,8 | 41 310 035 | 2,2 |
| Nordrhein-Westfalen | 22 148 062 | 2,0 | 49 596 890 | 1,9 | 21 713 040 | 2,3 | 48 687 999 | 1,6 |
| Rheinland-Pfalz | 8 666 855 | 2,0 | 21 888 757 | 0,6 | 8 495 696 | 3,5 | 21 757 144 | 2,9 |
| Saarland | 1 021 439 | 3,8 | 3 020 012 | 1,3 | 983 750 | 1,7 | 2 979 537 | 2,0 |
| Sachsen | 7 492 260 | 1,2 | 18 750 390 | 0,1 | 7 405 916 | 0,0 | 18 732 207 | -0,9 |
| Sachsen-Anhalt | 3 212 557 | 2,2 | 7 791 717 | 2,4 | 3 143 256 | 4,3 | 7 608 823 | 2,4 |
| Schleswig-Holstein | 7 352 292 | 4,6 | 28 204 424 | 4,1 | 7 031 316 | 4,0 | 27 082 997 | 2,8 |
| Thüringen | 3 747 841 | 1,0 | 9 738 533 | -0,2 | 3 710 364 | 1,5 | 9 762 815 | -0,3 |

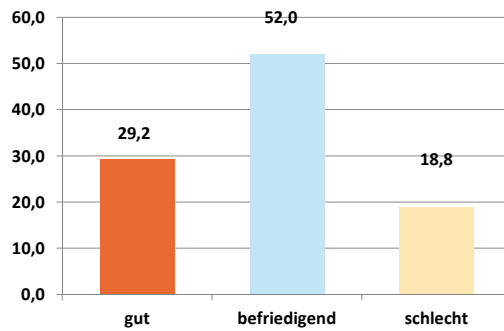
Quelle: Statistisches Bundesamt

Ergebnisse Konjunkturumfrage: Hotellerie

Einschätzung der Wintersaison 2016/2017

| Gesamtbeurteilung | in % |
|-------------------|------|
| gut | 29,2 |
| befriedigend | 52,0 |
| schlecht | 18,8 |

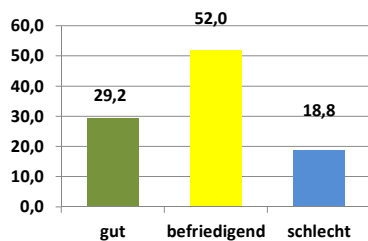


Ergebnisse Konjunkturumfrage: Hotellerie

Wintersaison 2016/2017

| Gesamtbeurteilung | in % |
|-------------------|------|
| gut | 29,2 |
| befriedigend | 52,0 |
| schlecht | 18,8 |

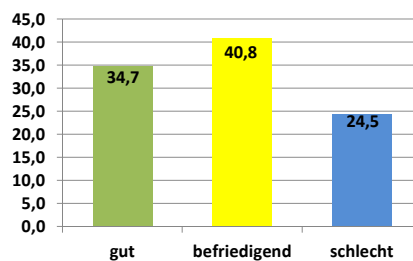
Saldo positiv zu negativ: 10,4



Wintersaison 2015/2016

| Gesamtbeurteilung | in % |
|-------------------|------|
| gut | 34,7 |
| befriedigend | 40,8 |
| schlecht | 24,5 |

Saldo positiv zu negativ: 10,2



Ergebnisse Konjunkturumfrage: Hotellerie

Entwicklung der zurückliegenden Saison (Winter 2016/2017)

| Rubrik | gesunken | gleichbleibend | gestiegen |
|------------------|----------|----------------|-----------|
| Zimmerauslastung | 37,5 | 31,3 | 31,3 |
| Zimmerpreise | 12,5 | 58,3 | 29,2 |
| Umsatz | 34,7 | 30,6 | 34,7 |
| Mitarbeiterzahl | 18,4 | 73,5 | 8,2 |
| Ertrag | 38,8 | 30,6 | 30,6 |
| Investitionen | 24,5 | 42,9 | 32,7 |

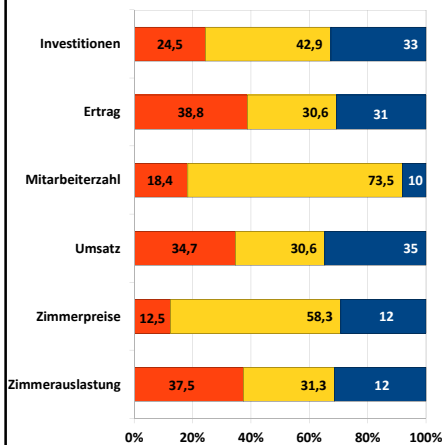


Die Ertragssituation ist weiterhin problematisch!

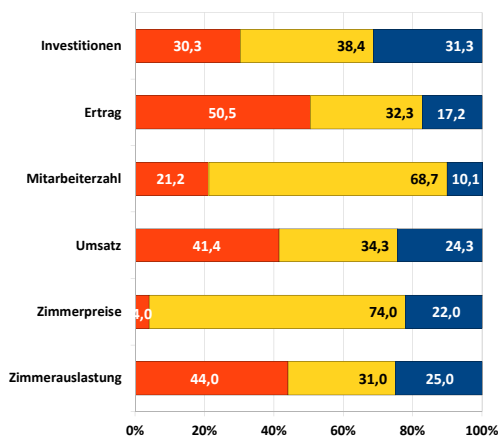


Ergebnisse Konjunkturumfrage: Hotellerie

Wintersaison 2016/2017



Wintersaison 2015/2016



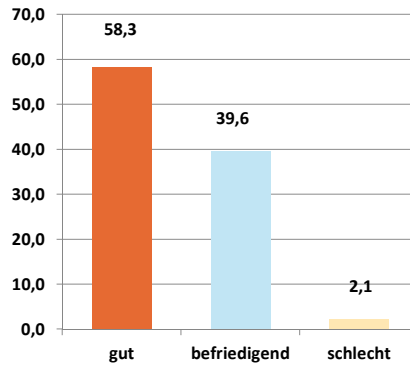
■ gesunken ■ gleichbleibend ■ gestiegen



Ergebnisse Konjunkturumfrage: Hotellerie

Erwartungen für die kommende Saison Sommer 2017

| Gesamtbeurteilung | in % |
|-------------------|------|
| gut | 58,3 |
| befriedigend | 39,6 |
| schlecht | 2,1 |

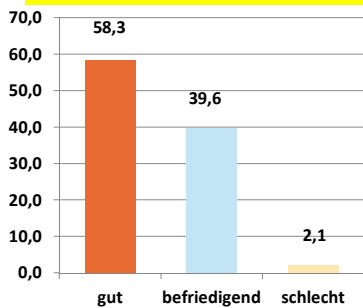


Ergebnisse Konjunkturumfrage: Hotellerie

Erwartungen Sommer 2017

| Gesamtbeurteilung | in % |
|-------------------|------|
| gut | 58,3 |
| befriedigend | 39,6 |
| schlecht | 2,1 |

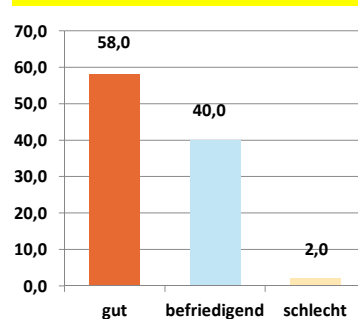
Saldo positiv zu negativ: 56,2



Erwartungen Sommer 2016

| Gesamtbeurteilung | in % |
|-------------------|------|
| gut | 58,0 |
| befriedigend | 40,0 |
| schlecht | 2,0 |

Saldo positiv zu negativ: 56,0



Ergebnisse Konjunkturumfrage: Hotellerie

Erwartungen für die kommende Saison Sommer 2017

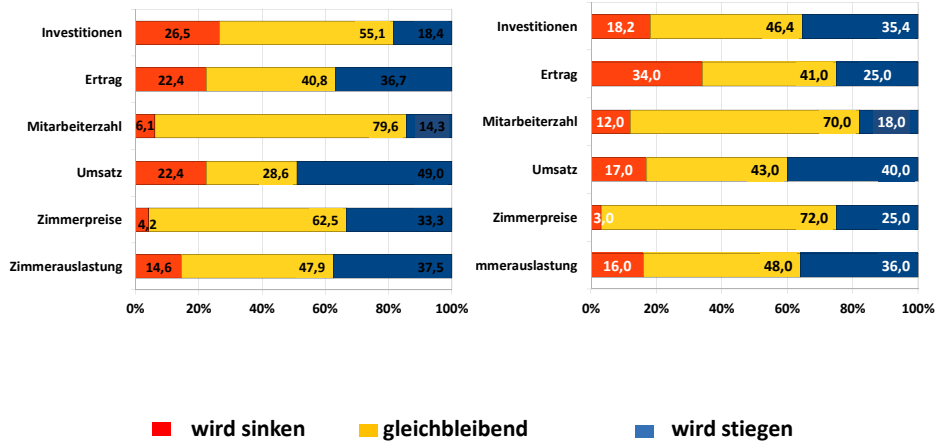
| Rubrik | wird sinken | gleichbleibend | wird steigen |
|------------------|-------------|----------------|--------------|
| Zimmerauslastung | 14,6 | 47,9 | 37,5 |
| Zimmerpreise | 4,2 | 62,5 | 33,3 |
| Umsatz | 22,4 | 28,6 | 49,0 |
| Mitarbeiterzahl | 6,1 | 79,6 | 14,3 |
| Ertrag | 22,4 | 40,8 | 36,7 |
| Investitionen | 26,5 | 55,1 | 18,4 |

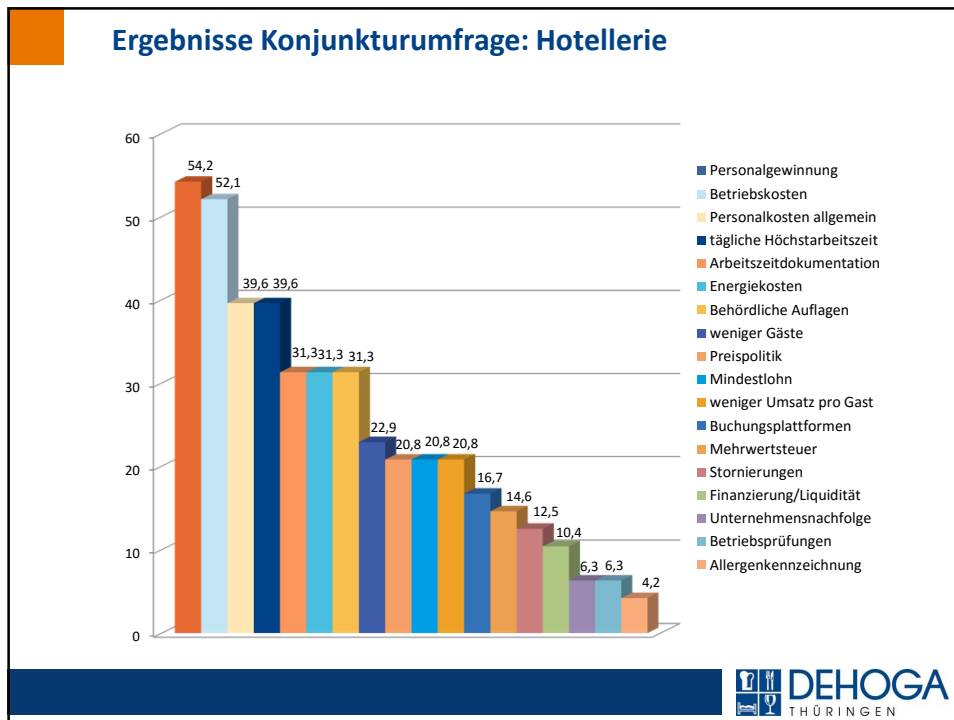


Ergebnisse Konjunkturumfrage: Hotellerie

Erwartungen Sommer 2017

Erwartungen Sommer 2016





Hinweis

Sämtliche in dieser Präsentation dargestellten Zahlen, Daten, Fakten und Übersichten wurden unter Quellenangabe übernommen und nach bestem Wissen und Gewissen bearbeitet bzw. ausgewertet. Eine Gewähr für die Aktualität, Richtigkeit und Vollständigkeit wird nicht übernommen. Die Darstellungen auf den einzelnen Charts sind nur im Zusammenhang mit den gegebenen Ausführungen während der Präsentation als vollständig anzusehen.

Rechte

Jegliche, auch auszugsweise Verwendung, Bilder, Darstellungen und Texte dieser Präsentation, sowohl in elektronischer Art und Weise und darüber hinaus, auch andere Verwendungen oder Vervielfältigungen, ist zu Presse Zwecken ausdrücklich unter Angabe der Quelle, erwünscht.

Ausschluss der Haftung

Alle verwendeten Bilder, Darstellungen und Texte unterliegen dem eigenen Copyright mit Ausnahme anderweitig genannter Quellenangaben.